

データヘルス計画

第3期計画書

最終更新日：令和6年03月25日

エイベックス・グループ健康保険組合

STEP 1-1 基本情報

組合コード	29651
組合名称	エイベックス・グループ健康保険組合
形態	単一
業種	情報通信業

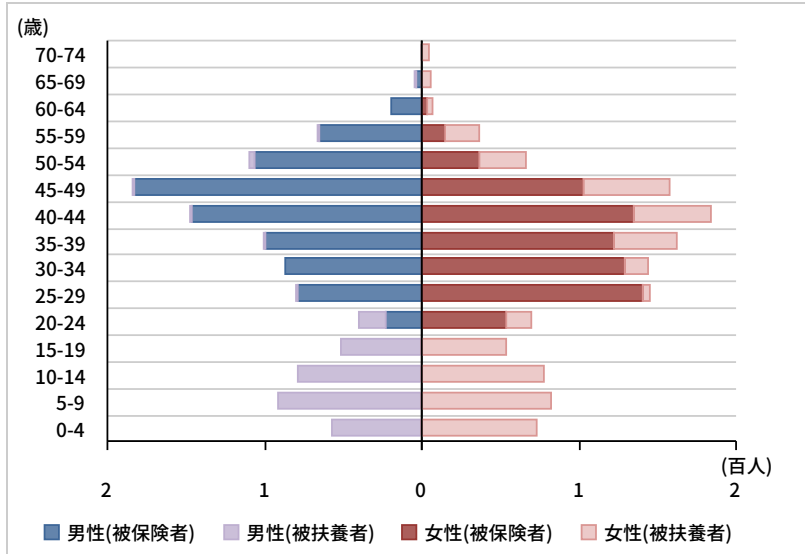
	令和6年度見込み	令和7年度見込み	令和8年度見込み
被保険者数 * 平均年齢は 特例退職被保 険者を除く	1,548名 男性52.3% (平均年齢42.36歳) * 女性47.7% (平均年齢36.51歳) *	-名 男性-% (平均年齢-歳) * 女性-% (平均年齢-歳) *	-名 男性-% (平均年齢-歳) * 女性-% (平均年齢-歳) *
特例退職被保険 者数	0名	-名	-名
加入者数	1,548名	-名	-名
適用事業所数	5カ所	-カ所	-カ所
対象となる拠点 数	4カ所	-カ所	-カ所
保険料率 *調整を含む	85%o	-%o	-%o

		健康保険組合と事業主側の医療専門職					
		令和6年度見込み		令和7年度見込み		令和8年度見込み	
		常勤(人)	非常勤(人)	常勤(人)	非常勤(人)	常勤(人)	非常勤(人)
健保組合	顧問医	0	0	-	-	-	-
	保健師等	0	0	-	-	-	-
事業主	産業医	0	1	-	-	-	-
	保健師等	0	0	-	-	-	-

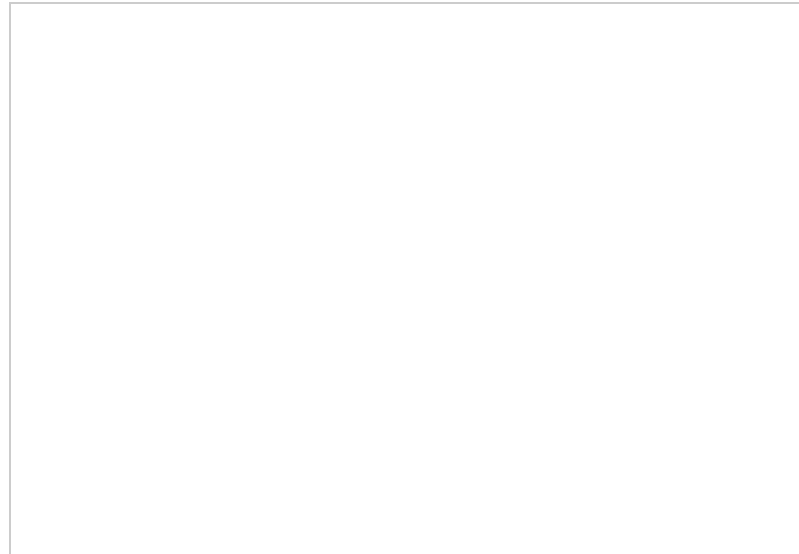
		第3期における基礎数値 (令和4年度の実績値)	
特定健康診査実施率 (特定健康診査実施者数÷ 特定健康診査対象者数)	全体	906 / 1,022 = 88.6 %	
	被保険者	790 / 830 = 95.2 %	
	被扶養者	116 / 192 = 60.4 %	
特定保健指導実施率 (特定保健指導実施者数÷ 特定保健指導対象者数)	全体	18 / 153 = 11.8 %	
	被保険者	17 / 147 = 11.6 %	
	被扶養者	1 / 6 = 16.7 %	

		令和6年度見込み		令和7年度見込み		令和8年度見込み	
		予算額(千円)	被保険者一人 当たり金額 (円)	予算額(千円)	被保険者一人 当たり金額 (円)	予算額(千円)	被保険者一人 当たり金額 (円)
保健事業費	特定健康診査事業費	6,701	4,329	-	-	-	-
	特定保健指導事業費	2,666	1,722	-	-	-	-
	保健指導宣伝費	5,551	3,586	-	-	-	-
	疾病予防費	30,906	19,965	-	-	-	-
	体育奨励費	1	1	-	-	-	-
	直営保養所費	0	0	-	-	-	-
	その他	2	1	-	-	-	-
	小計 …a	45,827	29,604	0	-	0	-
経常支出合計 …b	841,884	543,853	-	-	-	-	
a/b×100 (%)	5.44		-	-	-	-	

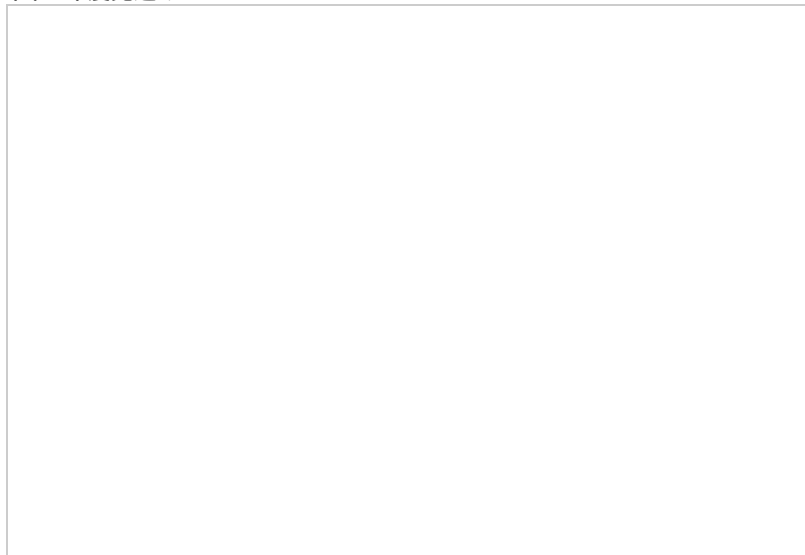
令和6年度見込み



令和7年度見込み



令和8年度見込み



男性（被保険者）

令和6年度見込み				令和7年度見込み				令和8年度見込み			
0～4	0人	5～9	0人	0～4	-人	5～9	-人	0～4	-人	5～9	-人
10～14	0人	15～19	0人	10～14	-人	15～19	-人	10～14	-人	15～19	-人
20～24	23人	25～29	79人	20～24	-人	25～29	-人	20～24	-人	25～29	-人
30～34	87人	35～39	99人	30～34	-人	35～39	-人	30～34	-人	35～39	-人
40～44	146人	45～49	183人	40～44	-人	45～49	-人	40～44	-人	45～49	-人
50～54	106人	55～59	65人	50～54	-人	55～59	-人	50～54	-人	55～59	-人
60～64	19人	65～69	3人	60～64	-人	65～69	-人	60～64	-人	65～69	-人
70～74	0人			70～74	-人			70～74	-人		

女性（被保険者）

令和6年度見込み				令和7年度見込み				令和8年度見込み			
0～4	0人	5～9	0人	0～4	-人	5～9	-人	0～4	-人	5～9	-人
10～14	0人	15～19	0人	10～14	-人	15～19	-人	10～14	-人	15～19	-人
20～24	54人	25～29	140人	20～24	-人	25～29	-人	20～24	-人	25～29	-人
30～34	129人	35～39	122人	30～34	-人	35～39	-人	30～34	-人	35～39	-人
40～44	135人	45～49	103人	40～44	-人	45～49	-人	40～44	-人	45～49	-人
50～54	37人	55～59	15人	50～54	-人	55～59	-人	50～54	-人	55～59	-人
60～64	3人	65～69	0人	60～64	-人	65～69	-人	60～64	-人	65～69	-人
70～74	0人			70～74	-人			70～74	-人		

男性（被扶養者）

令和6年度見込み				令和7年度見込み				令和8年度見込み			
0～4	57人	5～9	91人	0～4	-人	5～9	-人	0～4	-人	5～9	-人
10～14	79人	15～19	52人	10～14	-人	15～19	-人	10～14	-人	15～19	-人
20～24	17人	25～29	1人	20～24	-人	25～29	-人	20～24	-人	25～29	-人
30～34	0人	35～39	1人	30～34	-人	35～39	-人	30～34	-人	35～39	-人
40～44	1人	45～49	1人	40～44	-人	45～49	-人	40～44	-人	45～49	-人
50～54	3人	55～59	1人	50～54	-人	55～59	-人	50～54	-人	55～59	-人
60～64	0人	65～69	1人	60～64	-人	65～69	-人	60～64	-人	65～69	-人
70～74	0人			70～74	-人			70～74	-人		

女性（被扶養者）

令和6年度見込み				令和7年度見込み				令和8年度見込み			
0～4	73人	5～9	82人	0～4	-人	5～9	-人	0～4	-人	5～9	-人
10～14	78人	15～19	54人	10～14	-人	15～19	-人	10～14	-人	15～19	-人
20～24	16人	25～29	4人	20～24	-人	25～29	-人	20～24	-人	25～29	-人
30～34	15人	35～39	40人	30～34	-人	35～39	-人	30～34	-人	35～39	-人
40～44	49人	45～49	55人	40～44	-人	45～49	-人	40～44	-人	45～49	-人
50～54	30人	55～59	22人	50～54	-人	55～59	-人	50～54	-人	55～59	-人
60～64	3人	65～69	6人	60～64	-人	65～69	-人	60～64	-人	65～69	-人
70～74	4人			70～74	-人			70～74	-人		

基本情報から見える特徴

- ①小規模健保組合（被保険者数1,548人、加入者数2,384人）である。
- ②適用事業所数は5カ所で母体企業の本社に被保険者の9割が所属している。
- ③事業主の拠点は東京に集中しており、地方支社は少人数である。
- ④加入者に占める被扶養者割合が35%であり、40歳以上の被扶養者が189人である。
- ⑤健保組合には医療専門職がない。

STEP 1 - 2 保健事業の実施状況

保健事業の整理から見える特徴

- ①健診受診率は100%に近い状態である。
- ②被扶養者健診の受診率は70%弱と比較的高い水準である。
- ③生活習慣病リスク保有者への対策は、特定保健指導のみである。
- ④特定保健指導の受診率は10～15%と低い状態である。
- ②特定保健指導の受診者が固定化されている。
- ③

事業の一覧

職場環境の整備	
保健指導宣伝	健康管理事業推進委員会
加入者への意識づけ	
保健指導宣伝	ジェネリック医薬品差額通知事業
保健指導宣伝	web医療費通知関連
保健指導宣伝	広報誌パンフレット
個別の事業	
特定健康診査事業	特定健康診査
特定保健指導事業	特定保健指導
疾病予防	糖尿病性腎症重症化予防事業
疾病予防	健診異常値放置者受診勧奨事業
疾病予防	歯科予防疾病
疾病予防	インフルエンザ予防接種
疾病予防	がん健診
疾病予防	人間ドック・主婦一日ドック・二次検診
疾病予防	脳ドック(MRI)
疾病予防	常備薬の配布
事業主の取組	
1	集団歯科健診
2	健康セミナー（生活習慣病対策）
3	健康セミナー（睡眠改善）

※事業は予算科目順に並び替えて表示されています。

予算科目	注1) 事業分類	事業名	事業目標	対象者				事業費(千円)	振り返り			注2) 評価
				対象事業所	性別	年齢	対象者		実施状況・時期	成功・推進要因	課題及び阻害要因	
職場環境の整備												
保健指導宣伝	1	健康管理事業推進委員会	保健事業の中長期にわたる企画立案、実施計画の策定、実施結果の分析、評価を行いコラボヘルスを推進する。	全て	男女	18～(上限なし)	加入者全員	--	-	-	-	-
加入者への意識づけ												
保健指導宣伝	2	ジェネリック医薬品差額通知事業	ジェネリック医薬品への意識を高め使用率を向上する	全て	男女	20～(上限なし)	加入者全員	--	-	-	-	-
	2	web医療費通知関連	医療費のコスト意識を高めるほか、ペーパーレス化して経費の削減を目標とする。	全て	男女	18～(上限なし)	加入者全員	--	-	-	-	-
	2	広報誌パンフレット	健康保険組合の事業への理解、健康管理に関する理解を深める啓蒙等を目的とする。	全て	男女	18～(上限なし)	加入者全員	--	-	-	-	-
個別の事業												
特定健康診査事業	3	特定健康診査	被保険者及び被扶養者の健康の保持増進のため、40歳以上の特定健診を実施すること。	全て	男女	40～74	加入者全員	--	-	-	-	-
特定保健指導事業	2,4	特定保健指導	<ul style="list-style-type: none"> ・初回面談数の向上 ・積極的支援から動機付支援に移行する方を増やす。また動機付支援から特定保健指導の対象者外になるようにする。 ・運動・栄養セミナーを社員食堂等を利用しながら行う ・社内イントラを使用して成人病に対する認知を高める 	全て	男女	40～74	加入者全員	--	-	-	-	-
疾病予防	2,6	糖尿病性腎症重症化予防事業	昨年は、実施率0のため本年度より対象者の健康管理フォローを行う。	全て	男女	40～74	加入者全員	--	-	-	-	-

予算科目	注1) 事業分類	事業名	事業目標	対象者				事業費 (千円)	振り返り			注2) 評価
				対象事業所	性別	年齢	対象者		実施状況・時期	成功・推進要因	課題及び阻害要因	
2,6	健診異常値放置者受診勧奨事業	重症化する前に二次検査の受診確認を個人に取り、受診状況を把握する。	全て	男女	18～(上限なし)	被保険者,被扶養者,任意継続者	--				-	
2,5	歯科予防疾病	2位の消化器系の疾患は、歯科の慢性歯周炎が含まれる。歯科における健康の重要性を啓蒙する。	全て	男女	18～(上限なし)	被保険者	--				-	
8	インフルエンザ予防接種	手洗いうがいの重要性とインフルエンザについての知識をPRし、予防接種の促進を図る	全て	男女	18～(上限なし)	被保険者	--				-	
3	がん健診	疾病大分類医療費ランキングの中でも第3位を占める新生物<腫瘍>に関する早期予防を図る。	全て	男女	18～(上限なし)	被保険者,被扶養者	--				-	
3	人間ドック・主婦一日ドック・二次検診	被保険者及び被扶養者の健康の保持増進のため、また、有所見者へのアプローチを強化し、重篤症状化の未然防止・疾病の早期発見・早期治療を目的とする。	全て	男女	18～74	加入者全員	--				-	
3	脳ドック(MRI)	近年、脳疾患が多発しており早期予防を図る必要があるため。	全て	男女	18～74	加入者全員	--				-	
8	常備薬の配布	疾病の予防、早期治療を目的として医療費コストを削減することを目標とする。	全て	男女	18～(上限なし)	被保険者	--				-	

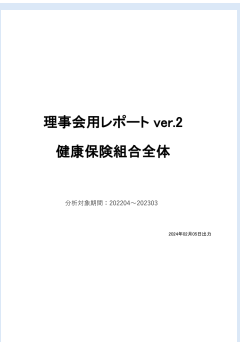
注1) 1. 職場環境の整備 2. 加入者への意識づけ 3. 健康診査 4. 保健指導・受診勧奨 5. 健康教育 6. 健康相談 7. 後発医薬品の使用促進 8. その他の事業

注2) 1. 39%以下 2. 40%以上 3. 60%以上 4. 80%以上 5. 100%

事業名	事業の目的および概要	対象者			振り返り			共同実施
		資格	性別	年齢	実施状況・時期	成功・推進要因	課題及び阻害要因	
事業主の取組								
集団歯科健診	<ul style="list-style-type: none"> ・ 歯科疾患の早期発見 ・ 歯科医療費の削減 	-	男女	18 ～ (上限なし)	<ul style="list-style-type: none"> ・ 年に4回実施(参加者225名) ・ 事業所内会議室を利用 ・ 歯の健康状態をチェックし歯石除去や歯磨きのブラッシングアドバイスを行う。 	<ul style="list-style-type: none"> ・ 就業時間中に社内会議室で受診できる。 ・ 時間変更の柔軟に対応 	受診者が固定化している。広く多くの社員に受診してもらうような施策が必要。	有
健康セミナー(生活習慣病対策)	株式会社ライザップの備えるトレーナーによる健康セミナー(食事・運動・座学・ストレッチ)	被保険者	男女	18 ～ (上限なし)	3月実施 参加者82名	健康に対する意識向上、生活改善、労働力向上特定保健指導対象者を中心に呼びかけを行うことができた	年に1回ではなく、四半期に1回等定期的に行う必要ある。	有
健康セミナー(睡眠改善)	効率よく質の良い睡眠法を学ぶ。生活習慣の改善、健康意識の向上	-	男女	18 ～ (上限なし)	3月実施 68名	日常生活で簡単に始められる良質な睡眠法や睡眠に関する知識の習得。働き方にあわせた生活習慣の改善ができた。	年に1回ではなく、四半期に1回等定期的に行う必要ある。	有

STEP 1-3 基本分析

登録済みファイル一覧

記号	ファイル画像	タイトル	カテゴリ	コメント
ア		レセプト・特定健診結果等の総合的なデータにおける分析	特定健診分析	-

理事会用レポート ver.2

健康保険組合全体

分析対象期間：202204～202303

2024年02月05日出力

目次

分析定義

加入者分析

- 1 年齢階層別加入者数
- 2 年齢階層別加入者構成割合

生活習慣病リスク分布「健康課題マップ」

- 3 健康課題マップ ※被保険者・全年齢
- 4 健康課題マップ ※被保険者・40歳以上

特定健診・特定保健指導分析

- 5 健診受診率
- 6 特定保健指導対象者割合

医療費分析

- 7 医療費推移
- 8 医療費 構成要素
- 9 医療費に占める代表的な疾患の割合
- 10 生活習慣病医療費推移

保健事業分析（がん・メンタル・後発医薬品）

- 11 各種悪性腫瘍 診療開始日年齢
- 12 精神疾患 実患者数/受療率
- 13 後発医薬品 数量割合

健診データ分析（健診・問診レーダーチャート）

- 14-1 被保険者（全体）健診
- 14-2 被保険者（全体）問診
- 14-3 被保険者（男性）健診
- 14-4 被保険者（男性）問診
- 14-5 被保険者（女性）健診
- 14-6 被保険者（女性）問診
- 14-7 被扶養者（全体）健診
- 14-8 被扶養者（全体）問診

分析定義

対象者	分析期間内に1日でも在籍(加入)していた方 ※継続加入者を対象者とする分析あり(各ページに記載) ※被扶養者には任意継続被保険者・特例退職被保険者を含む
年齢	各年度末時点の年齢
事業所	各年度末時点の所属 ※事業所選択で集計した場合のみ
対象レセプト	医科(DPCを含む)・歯科・調剤 ※柔道整復・訪問看護除く
実患者数	分析期間内に医療機関(病院、医院、診療所)を受診した加入者の実人数
医療費	条件に合致するレセプト内の総医療費(請求点数×10) ※10割で記載
受療率	加入者数に占める実患者数の割合(※実患者数/加入者数=受療率)

傷病定義 以下、レセプト分析 プリセット定義より

- 9 生活習慣病：プリセット傷病大分類「3大生活習慣病(重症疾患除く)」 「生活習慣病関連の重症化疾患」
がん：プリセット傷病大分類「主な悪性腫瘍(上皮内癌含まず)」 「その他の悪性腫瘍(上皮内癌含まず)」
精神疾患：プリセット傷病大分類「気分障害(うつ病)・統合失調症等」
- 10 2型糖尿病：プリセット傷病中分類「糖尿病(2型)」
高血圧症(本態性)：プリセット傷病中分類「高血圧症(本態性)」
脂質異常症：プリセット傷病中分類「脂質異常症」
2型糖尿病合併症：プリセット傷病中分類「糖尿病合併症(2型)」
虚血性心疾患：プリセット傷病中分類「虚血性心疾患」
脳血管疾患：プリセット傷病中分類「脳血管疾患」
肝疾患：プリセット傷病大分類「肝疾患(脂肪肝、アルコール性)」
腎不全：プリセット傷病大分類「慢性腎臓病(CKD)」
- 11 大腸の悪性腫瘍：プリセット傷病中分類「大腸の悪性腫瘍」
肺の悪性腫瘍：プリセット傷病中分類「気管支及び肺の悪性新生物」
胃の悪性腫瘍：プリセット傷病中分類「胃の悪性新生物」
前立腺の悪性腫瘍：プリセット傷病中分類「前立腺の悪性新生物」
乳房の悪性腫瘍：プリセット傷病中分類「乳房の悪性新生物」
子宮の悪性腫瘍：プリセット傷病中分類「子宮頸部の悪性新生物」「子宮体部の悪性新生物」「子宮の悪性新生物、部位不明」
- 12 精神疾患：プリセット傷病大分類「気分障害(うつ病)・統合失調症等」

年度の表示

当年4月～翌年3月など、年度をまたがない抽出期間を選択した場合

→2021年												→2022年		
202101	202102	202103	202104	202105	202106	202107	202108	202109	202110	202111	202112	202201	202202	202203
2020年度			2021年度											
画面で設定した分析対象期間														
→この期間が「2021年度」として表示される														

当年1月～当年12月など、年度をまたぐ抽出期間を選択した場合

→2021年												→2022年		
202101	202102	202103	202104	202105	202106	202107	202108	202109	202110	202111	202112	202201	202202	202203
2020年度			2021年度											
画面で設定した分析対象期間														
→この期間が「2021年度」として表示される														

$$\text{リスク者割合} = \frac{\text{リスク者の判定基準}^{\ast 1} \text{該当者人数}}{\text{当該検査項目実施者数}}$$

$$\text{スコア} = \frac{\text{他健保のリスク者割合}}{\text{自健保のリスク者割合}} \times 100$$

※1 リスク者の判定基準（保健指導判定基準）

■肥満（内臓脂肪型肥満のリスク者）

BMI25以上、または腹囲85cm(男性)・90cm(女性)以上

■血圧（高血圧のリスク者）

収縮期130mmHg以上、または拡張期85mmHg以上

■肝機能（肝機能異常症のリスク者）

AST31以上、またはALT31以上、またはγ-GT51以上

■脂質（脂質異常症のリスク者）

中性脂肪150mg/dl以上、またはHDLコレステロール40mg/dl未満

■血糖（糖尿病のリスク者）

空腹時血糖値100mg/dl以上、またはHbA1c 5.6%以上

（空腹時血糖及びHbA1cの両方を測定している場合は、空腹時血糖値を優先）

$$\text{非リスク者割合} = \frac{\text{非リスク者の判定基準}^{\ast 2} \text{該当者人数}}{\text{当該問診項目回答者数}}$$

$$\text{スコア} = \frac{\text{自健保の非リスク者割合}}{\text{他健保の非リスク者割合}} \times 100$$

※2 非リスク者の判定基準

- 喫煙：問診「現在、たばこを習慣的に吸っている」に「いいえ」と回答した者
- 運動：運動習慣に関する3つの問診項目^{※3}のうち2つ以上が適切
- 食事：食事習慣に関する4つの問診項目^{※4}のうち3つ以上が適切
- 飲酒：「多量飲酒群」（以下①または②）に該当しない者
 - ①飲酒頻度が「毎日」で1日あたり飲酒量が2合以上の者
 - ②飲酒頻度が「時々」で1日あたり飲酒量が3合以上の者

*ただし飲酒頻度と飲酒量のいずれかのみで回答した者のうち、
飲酒頻度で「ほとんど飲まない（飲めない）」と回答した者、及び
飲酒量で「1合未満」「1～2合未満」と回答した者は非リスク者とする
- 睡眠：問診「睡眠で休養が十分とれている」に「はい」と回答した者

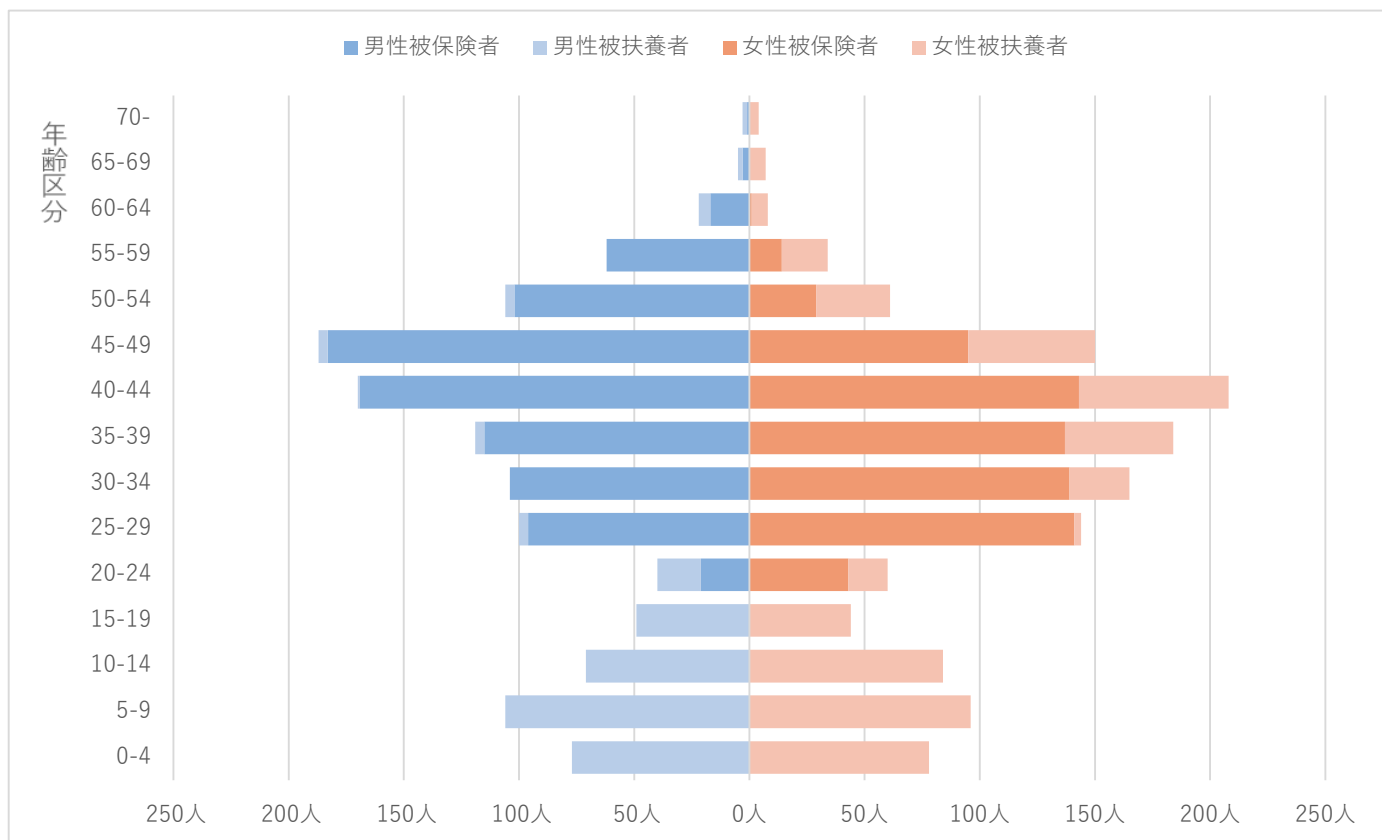
※3 運動習慣に関する問診項目の「適切」の該当基準

- ①「1回30分以上の軽く汗をかく運動を週2日以上、1年以上実施」に「はい」と回答
- ②「日常生活において歩行または同等の身体活動を1日1時間以上実施」に「はい」と回答
- ③「ほぼ同じ年齢の同性と比較して歩く速度が速い」に「はい」と回答

※4 食事習慣に関する問診項目の「適切」の該当基準

- ①「人と比較して食べる速度が速い」に「ふつう」または「遅い」と回答
- ②「就寝前の2時間以内に夕食をとることが週に3回以上ある」に「いいえ」と回答
- ③「2018年度～」
 - 「朝昼夕の3食以外に間食や甘い飲み物を摂取している」に
「時々」または「ほとんど摂取しない」と回答
 - 「～2017年度」
 - 「夕食後に間食（3食以外の夜食）をとることが週に3回以上ある」に「いいえ」と回答
- ④「朝食を抜くことが週に3回以上ある」に「いいえ」と回答

1. 年齢階層別加入者数



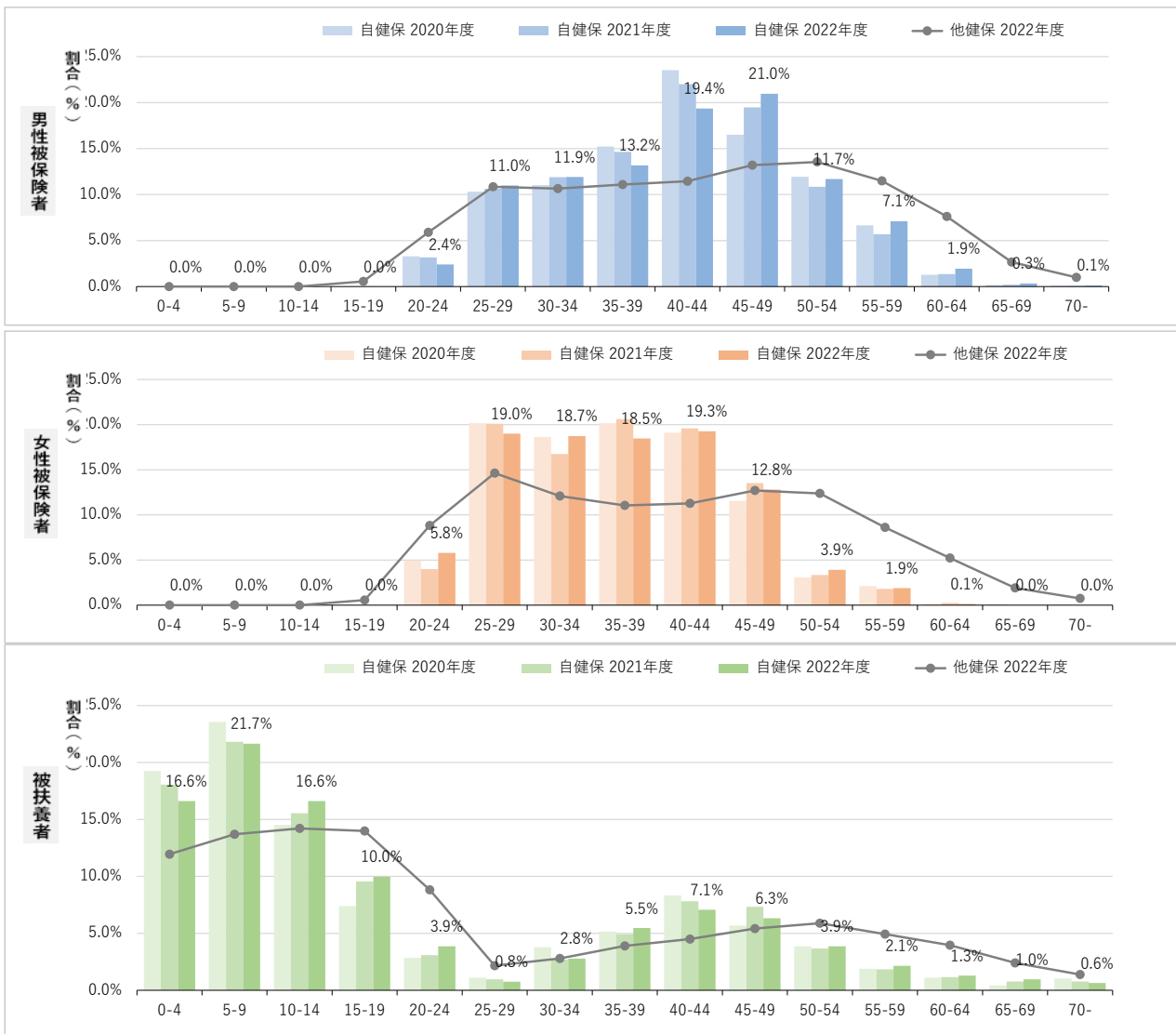
2022年度

加入者数	2,548人	被保険者	1,615人	被扶養者	933人
		男性	873人	男性	348人
		女性	742人	女性	585人

■人数

年齢区分	男性被保険者	男性被扶養者	女性被保険者	女性被扶養者	合計
0-4	0人	77人	0人	78人	155人
5-9	0人	106人	0人	96人	202人
10-14	0人	71人	0人	84人	155人
15-19	0人	49人	0人	44人	93人
20-24	21人	19人	43人	17人	100人
25-29	96人	4人	141人	3人	244人
30-34	104人	0人	139人	26人	269人
35-39	115人	4人	137人	47人	303人
40-44	169人	1人	143人	65人	378人
45-49	183人	4人	95人	55人	337人
50-54	102人	4人	29人	32人	167人
55-59	62人	0人	14人	20人	96人
60-64	17人	5人	1人	7人	30人
65-69	3人	2人	0人	7人	12人
70-	1人	2人	0人	4人	7人
合計	873人	348人	742人	585人	2,548人

2. 年齢階層別加入者構成割合



	平均年齢				男女比					
	全体	男性被保険者	女性被保険者	被扶養者	男性_全体	女性_全体	男性被保険者	女性被保険者	男性被扶養者	女性被扶養者
自健保2022年度	33	42	37	21	47.9%	52.1%	54.1%	45.9%	37.3%	62.7%
自健保2021年度	32	41	37	20	48.6%	51.4%	55.0%	45.0%	37.9%	62.1%
自健保2020年度	32	41	36	20	49.5%	50.5%	56.4%	43.6%	37.8%	62.2%
他健保2022年度	35	44	41	25	52.3%	47.7%	64.8%	35.2%	35.6%	64.4%

■男性被保険者

年齢区分	自健保			他健保
	2020年度	2021年度	2022年度	2022年度
0-4	0.0%	0.0%	0.0%	0.0%
5-9	0.0%	0.0%	0.0%	0.0%
10-14	0.0%	0.0%	0.0%	0.0%
15-19	0.0%	0.0%	0.0%	0.6%
20-24	3.3%	3.2%	2.4%	5.9%
25-29	10.3%	10.6%	11.0%	10.9%
30-34	11.0%	11.9%	11.9%	10.6%
35-39	15.2%	14.6%	13.2%	11.1%
40-44	23.5%	22.0%	19.4%	11.4%
45-49	16.5%	19.5%	21.0%	13.2%
50-54	11.9%	10.8%	11.7%	13.5%
55-59	6.7%	5.7%	7.1%	11.5%
60-64	1.3%	1.4%	1.9%	7.6%
65-69	0.2%	0.2%	0.3%	2.7%
70-	0.1%	0.1%	0.1%	1.0%

■女性被保険者

年齢区分	自健保			他健保
	2020年度	2021年度	2022年度	2022年度
0-4	0.0%	0.0%	0.0%	0.0%
5-9	0.0%	0.0%	0.0%	0.0%
10-14	0.0%	0.0%	0.0%	0.0%
15-19	0.0%	0.0%	0.0%	0.6%
20-24	5.0%	4.0%	5.8%	8.8%
25-29	20.2%	20.1%	19.0%	14.6%
30-34	18.6%	16.8%	18.7%	12.1%
35-39	20.2%	20.6%	18.5%	11.1%
40-44	19.1%	19.6%	19.3%	11.3%
45-49	11.6%	13.5%	12.8%	12.7%
50-54	3.1%	3.4%	3.9%	12.4%
55-59	2.1%	1.8%	1.9%	8.6%
60-64	0.1%	0.3%	0.1%	5.2%
65-69	0.1%	0.0%	0.0%	1.9%
70-	0.0%	0.0%	0.0%	0.8%

■被扶養者

年齢区分	自健保			他健保
	2020年度	2021年度	2022年度	2022年度
0-4	19.3%	18.1%	16.6%	11.9%
5-9	23.6%	21.8%	21.7%	13.7%
10-14	14.5%	15.5%	16.6%	14.2%
15-19	7.4%	9.6%	10.0%	14.0%
20-24	2.8%	3.1%	3.9%	8.8%
25-29	1.1%	1.0%	0.8%	2.2%
30-34	3.8%	2.7%	2.8%	2.8%
35-39	5.2%	4.9%	5.5%	3.9%
40-44	8.3%	7.8%	7.1%	4.5%
45-49	5.7%	7.3%	6.3%	5.4%
50-54	3.9%	3.7%	3.9%	5.9%
55-59	1.9%	1.8%	2.1%	4.9%
60-64	1.1%	1.2%	1.3%	4.0%
65-69	0.4%	0.8%	1.0%	2.4%
70-	1.0%	0.8%	0.6%	1.4%

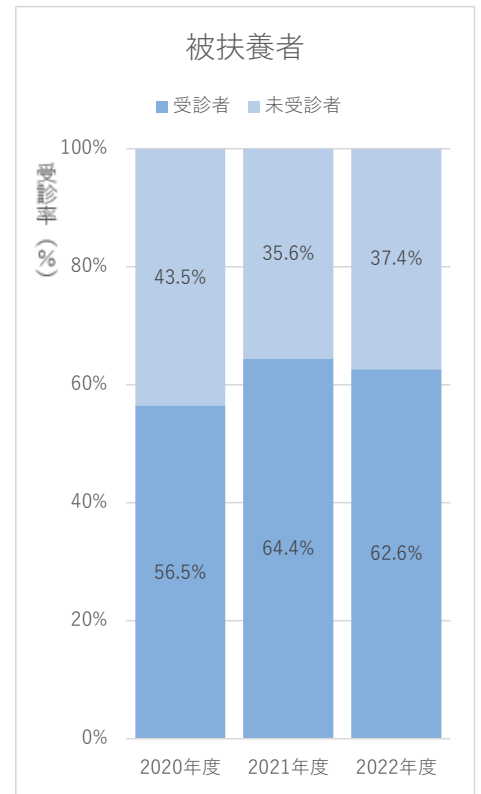
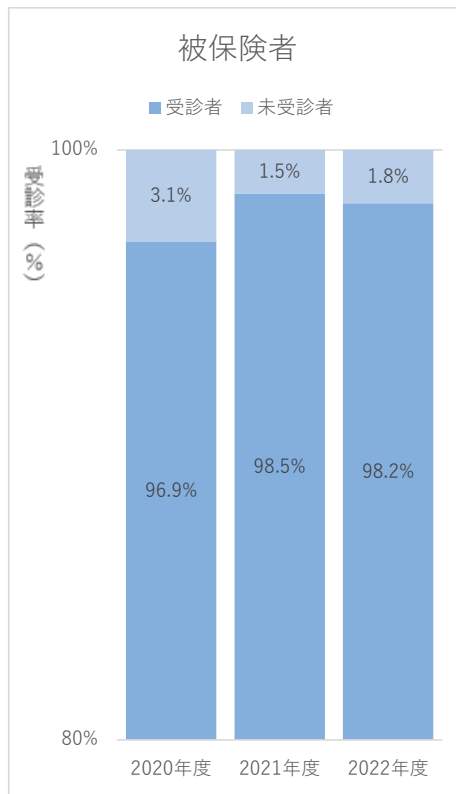
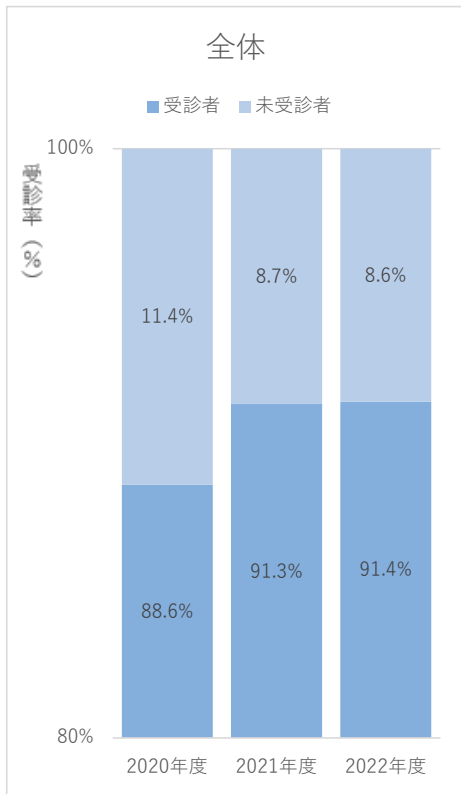
3.生活習慣病リスク分布「健康課題マップ」※被保険者（各年度継続在籍）・全年齢

生活習慣病では未通院（未治療）							生活習慣病通院（治療）歴あり		
未把握 (健診未受診)	正常群	不健康群	患者予備群	治療放置群	生活習慣病群	重症化群	生活機能低下群		
不明	正常値レベル 血糖：100 mg/dl未満 HbA1c：5.60 %未満 血圧（収縮期） もしくは血圧（拡張期） 130/85 mmHg未満 中性脂肪： 150 mg/dl未満 LDL：120 mg/dl未満 HDL：39 mg/dl超過	保健指導が 必要なレベル 血糖：100 mg/dl以上 HbA1c：5.60 %以上 血圧（収縮期） もしくは血圧（拡張期） 130/85 mmHg以上 中性脂肪： 150 mg/dl以上 LDL：120 mg/dl以上 HDL：mg/dl以下	病院で診察を受けたほうが良 いレベル 血糖：110 mg/dl以上 HbA1c：6.00 %以上 血圧（収縮期） もしくは血圧（拡張期） 140/90 mmHg以上 中性脂肪： 300 mg/dl以上 LDL：140 mg/dl以上 HDL：39 mg/dl以下	治療する必要があるレベル 血糖：126 mg/dl以上 HbA1c：6.50 %以上 血圧（収縮期） もしくは血圧（拡張期） 160/100 mmHg以上 中性脂肪： 500 mg/dl以上 LDL：180 mg/dl以上 HDL：34 mg/dl以下	合併症はない	合併症に 進行しています	重篤な状態 になっています 入院を伴う四肢切断急性期・ 冠動脈疾患急性期・脳卒中急 性期、および透析期(通院含 む)の状態		
該 当 者 数	2022年度	53	475	359	280	48	141	36	2
	2021年度	47	465	310	246	44	133	34	2
	2020年度	67	492	341	305	70	139	26	3
割 合	2022年度	-	35.4%	26.8%	20.9%	3.6%	10.5%	2.7%	0.1%
	2021年度	-	37.7%	25.1%	19.9%	3.6%	10.8%	2.8%	0.2%
	2020年度	-	35.8%	24.8%	22.2%	5.1%	10.1%	1.9%	0.2%
	他健保 2022年度	-	22.9%	23.6%	21.6%	5.3%	19.6%	6.6%	0.4%
医療費	2022年度	-	116,253	117,564	125,501	73,879	242,666	356,545	442,970

4.生活習慣病リスク分布「健康課題マップ」※被保険者（各年度継続在籍）・40歳以上

生活習慣病では未通院（未治療）							生活習慣病通院（治療）歴あり		
未把握 (健診未受診)	正常群	不健康群	患者予備群	治療放置群	生活習慣病群	重症化群	生活機能低下群		
	不明	正常値レベル	保健指導が必要なレベル	病院で診察を受けたほうが良いレベル	治療する必要があるレベル	合併症はない	合併症に進行しています	重篤な状態になっています	
	血糖：100 mg/dl未満 HbA1c：5.60 %未満	血糖：100 mg/dl以上 HbA1c：5.60 %以上	血糖：110 mg/dl以上 HbA1c：6.00 %以上	血糖：126 mg/dl以上 HbA1c：6.50 %以上	2型糖尿病・高血圧症・脂質異常症のいずれかがあり、合併症はない状態	生活習慣病があり、糖尿病性合併症・脳血管疾患・動脈疾患・虚血性心疾患がある状態	入院を伴う四肢切断急性期・冠動脈疾患急性期・脳卒中急性期、および透析期(通院含む)の状態		
該当者数	2022年度	13	167	226	179	37	115	34	2
	2021年度	7	175	177	153	31	101	29	1
	2020年度	19	178	194	192	50	115	22	3
割合	2022年度	-	22.0%	29.7%	23.6%	4.9%	15.1%	4.5%	0.3%
	2021年度	-	26.2%	26.5%	22.9%	4.6%	15.1%	4.3%	0.1%
	2020年度	-	23.6%	25.7%	25.5%	6.6%	15.3%	2.9%	0.4%
	他健保 2022年度	-	13.1%	21.8%	23.7%	6.1%	25.6%	9.2%	0.5%
医療費	2022年度	-	144,603	126,598	129,468	75,701	266,193	366,118	442,970

5. 健診受診率 ※各年度継続在籍者・40歳以上



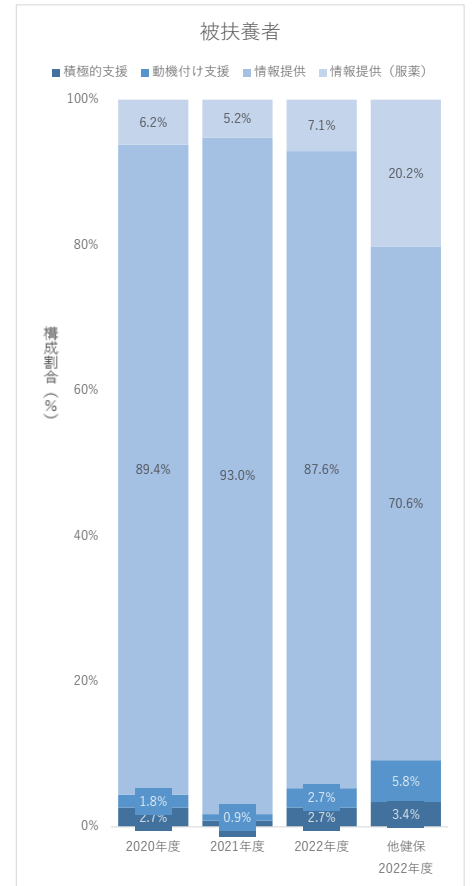
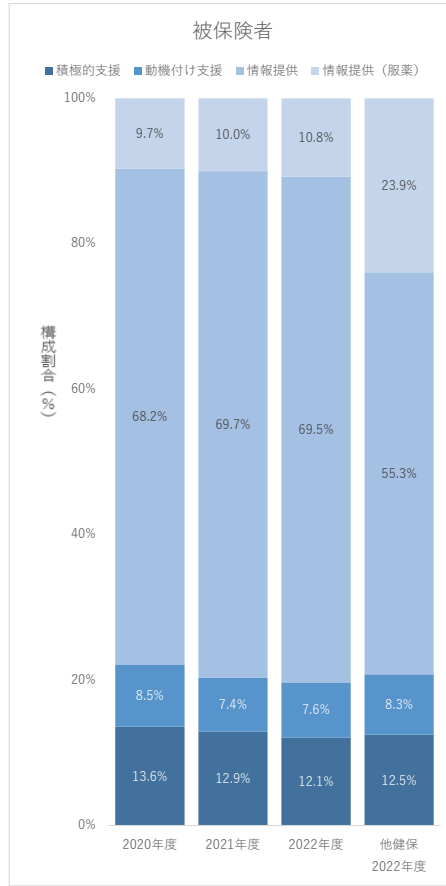
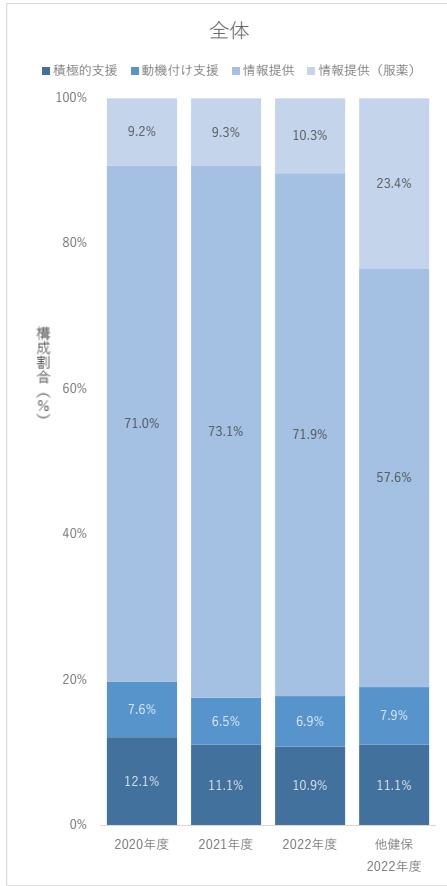
■割合

			2020年度	2021年度	2022年度
全体	受診者		88.6%	91.3%	91.4%
	未受診者		11.4%	8.7%	8.6%
被保険者	受診者	合計	96.9%	98.5%	98.2%
		男性	66.8%	67.8%	64.0%
		女性	30.1%	30.7%	34.2%
	未受診者		3.1%	1.5%	1.8%
被扶養者	受診者		56.5%	64.4%	62.6%
	未受診者		43.5%	35.6%	37.4%

■人数

			2020年度	2021年度	2022年度
全体	受診者		862人	780人	873人
	未受診者		111人	74人	82人
被保険者	受診者	合計	749人	664人	759人
		男性	516人	457人	495人
		女性	233人	207人	264人
	未受診者		24人	10人	14人
被扶養者	受診者		113人	116人	114人
	未受診者		87人	64人	68人

6. 特定保健指導対象者割合 ※各年度継続在籍者・40歳以上



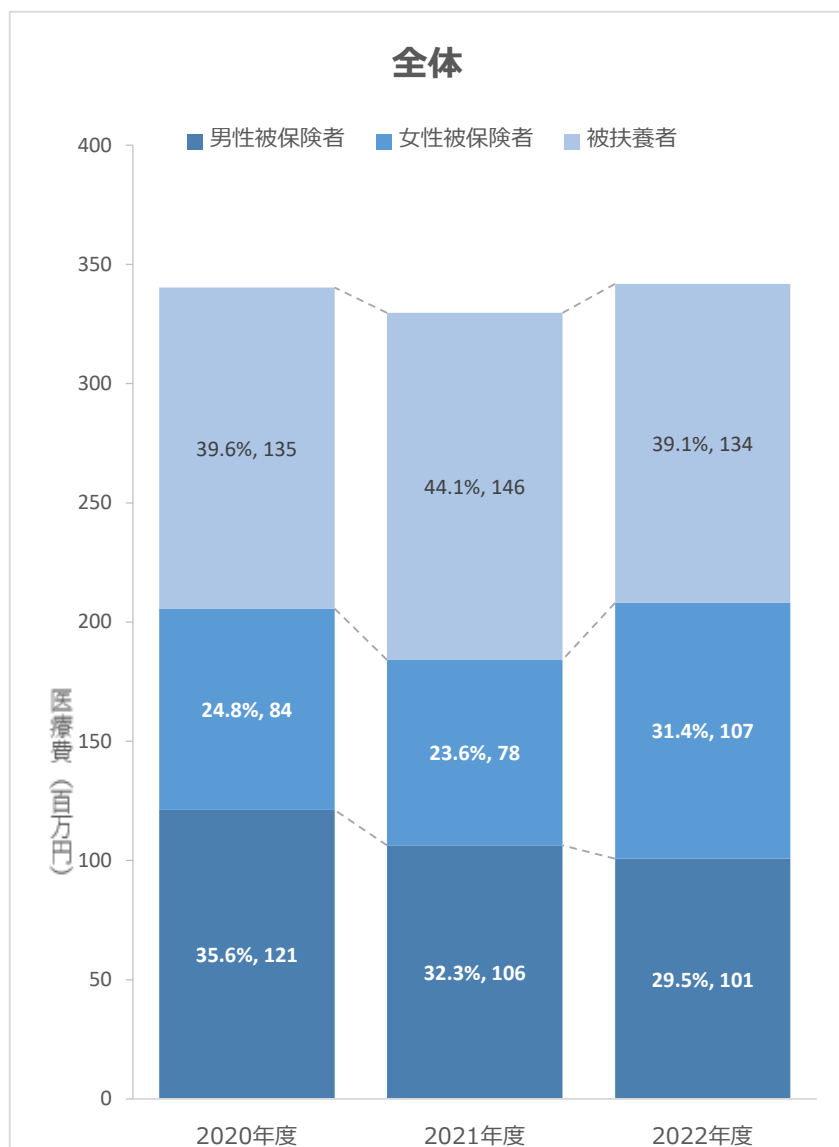
■割合

分類	2020年度		2021年度		2022年度		他健保 2022年度	
	積極の支援	動機付け支援	情報提供	情報提供 (服薬)	積極の支援	動機付け支援	情報提供	情報提供 (服薬)
全体	12.1%	7.6%	71.0%	9.2%	11.1%	6.5%	73.1%	9.3%
	71.0%	9.2%	73.1%	10.3%	71.9%	6.9%	71.9%	10.3%
	9.2%	7.6%	71.9%	10.3%	57.6%	7.9%	57.6%	23.4%
	71.0%	9.2%	73.1%	10.3%	57.6%	7.9%	57.6%	23.4%
被保険者	13.6%	8.5%	68.2%	9.7%	12.9%	7.4%	69.7%	10.8%
	68.2%	9.7%	69.7%	10.8%	69.5%	7.6%	69.5%	10.8%
	9.7%	8.5%	69.5%	10.8%	55.3%	8.3%	55.3%	23.9%
	68.2%	9.7%	69.7%	10.8%	55.3%	8.3%	55.3%	23.9%
被扶養者	2.7%	1.8%	89.4%	6.2%	0.9%	0.9%	93.0%	5.2%
	89.4%	1.8%	93.0%	5.2%	87.6%	2.7%	87.6%	7.1%
	2.7%	1.8%	87.6%	7.1%	70.6%	5.8%	70.6%	20.2%
	89.4%	1.8%	93.0%	5.2%	70.6%	5.8%	70.6%	20.2%

■人数

分類	2020年度		2021年度		2022年度			
	積極の支援	動機付け支援	情報提供	情報提供 (服薬)	積極の支援	動機付け支援	情報提供	情報提供 (服薬)
全体	104人	65人	608人	79人	86人	50人	566人	89人
	86人	50人	566人	72人	94人	60人	622人	89人
	101人	63人	507人	72人	85人	49人	459人	81人
	101人	63人	507人	72人	85人	49人	459人	81人
被保険者	合計	101人	63人	507人	72人	85人	459人	81人
	男性	92人	53人	304人	62人	77人	277人	58人
	女性	9人	10人	203人	10人	8人	9人	8人
	合計	63人	63人	459人	66人	49人	459人	81人
	男性	53人	53人	277人	58人	40人	277人	68人
	女性	10人	10人	203人	10人	9人	9人	13人
	合計	507人	507人	459人	72人	459人	459人	81人
	男性	304人	304人	277人	62人	277人	277人	68人
	女性	203人	203人	203人	10人	8人	8人	13人
	合計	72人	72人	459人	66人	66人	459人	81人
	男性	62人	62人	277人	58人	58人	277人	68人
	女性	10人	10人	203人	10人	8人	8人	13人
被扶養者	3人	2人	101人	7人	1人	1人	107人	8人
	1人	1人	107人	6人	3人	3人	99人	8人
	101人	101人	107人	7人	99人	3人	99人	8人
	101人	101人	107人	7人	99人	3人	99人	8人

7. 医療費推移



■割合

	2020年度	2021年度	2022年度
被保険者	60.4%	55.9%	60.9%
男性	35.6%	32.3%	29.5%
女性	24.8%	23.6%	31.4%
被扶養者	39.6%	44.1%	39.1%
男性	14.4%	19.3%	16.4%
女性	25.2%	24.9%	22.7%

■医療費 (百万円)

	2020年度	2021年度	2022年度
被保険者	206	184	208
男性	121	106	101
女性	84	78	107
被扶養者	135	146	134
男性	49	64	56
女性	86	82	78

8. 医療費 構成要素

■年間医療費（百万円）		対前年度変化率
2022年度	342	+3.7%
2021年度	330	

■加入者数（人）		対前年度変化率
2022年度	2,548	-7.7%
2021年度	2,762	

■受療率		対前年度変化率
2022年度	92.5%	+3.2%
2021年度	89.4%	

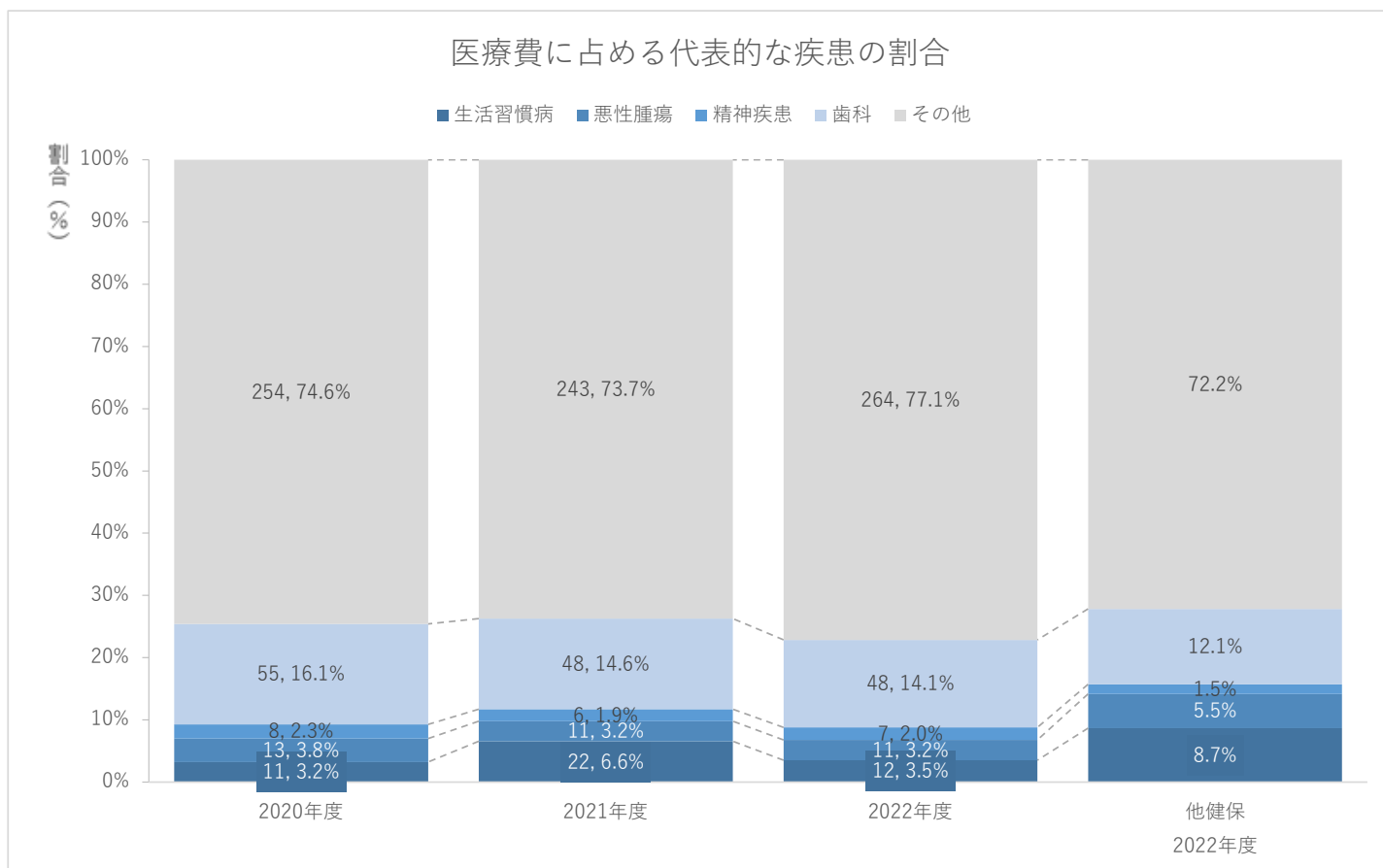
■加入者あたり医療費（円）		対前年度変化率
2022年度	134,174	+12.3%
2021年度	119,519	

■患者あたり医療費（円）		対前年度変化率
2022年度	144,985	+8.4%
2021年度	133,756	

- ・加入者あたり医療費：分析対象期間における加入者一人あたりの医療費
- ・患者あたり医療費：分析対象期間における患者一人あたりの医療費
- ・患者あたり受診日数：分析対象期間における患者一人あたりの受診日数

■患者あたり受診日数（日）		対前年度変化率
2022年度	11.4	+7.6%
2021年度	10.6	

9. 医療費に占める代表的な疾患の割合 ※全レセプト・疑い含む・按分医療費



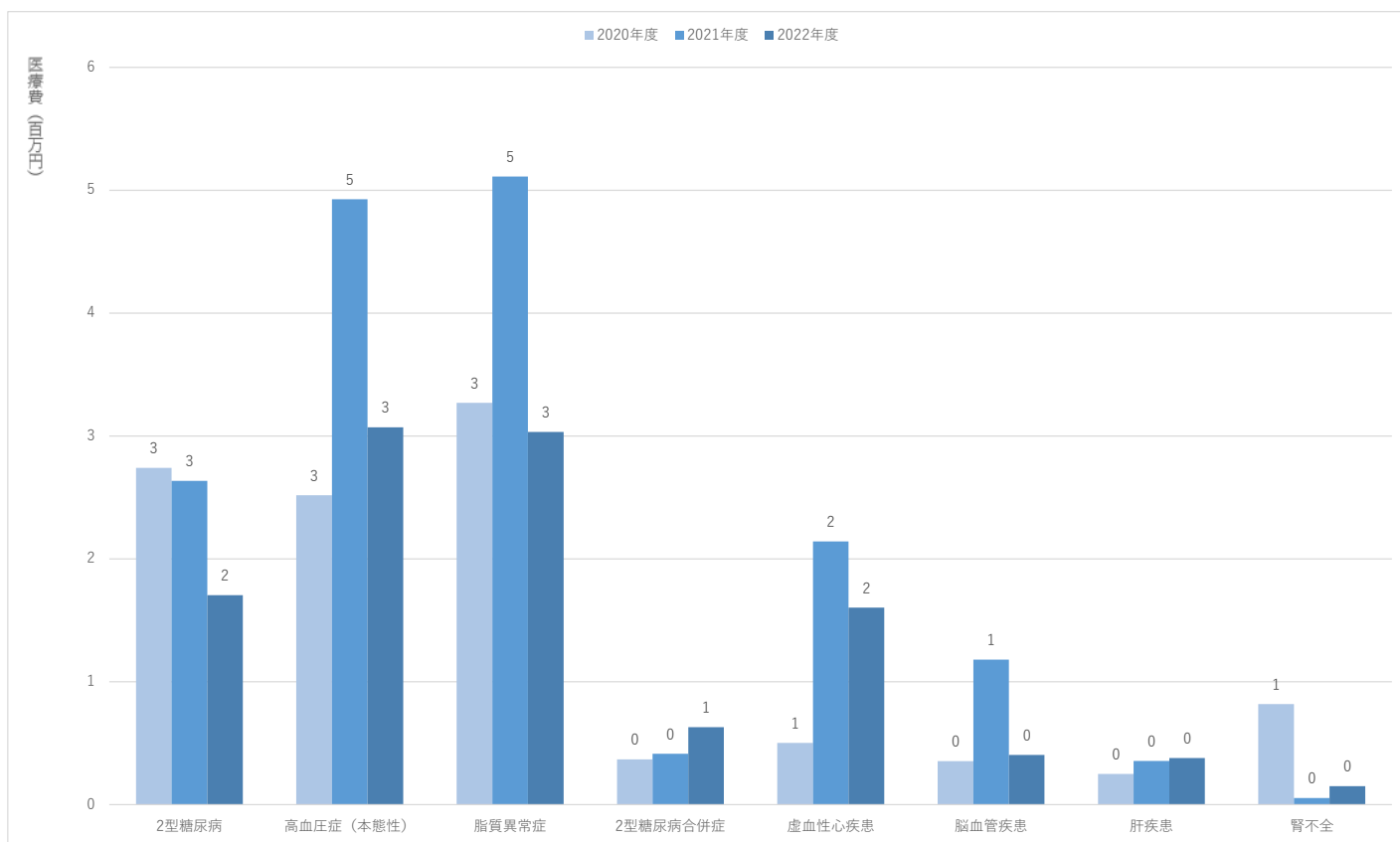
■割合

分類	2020年度	2021年度	2022年度	他健保 2022年度
生活習慣病	3.2%	6.6%	3.5%	8.7%
悪性腫瘍	3.8%	3.2%	3.2%	5.5%
精神疾患	2.3%	1.9%	2.0%	1.5%
歯科	16.1%	14.6%	14.1%	12.1%
その他	74.6%	73.7%	77.1%	72.2%

■医療費（百万円）

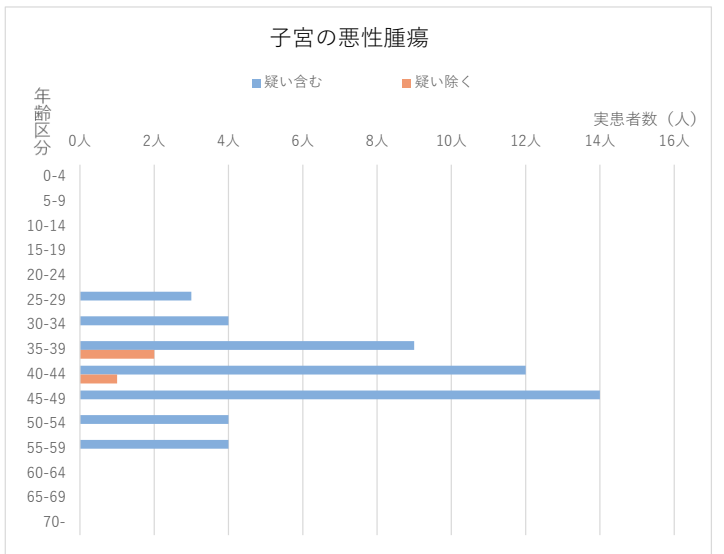
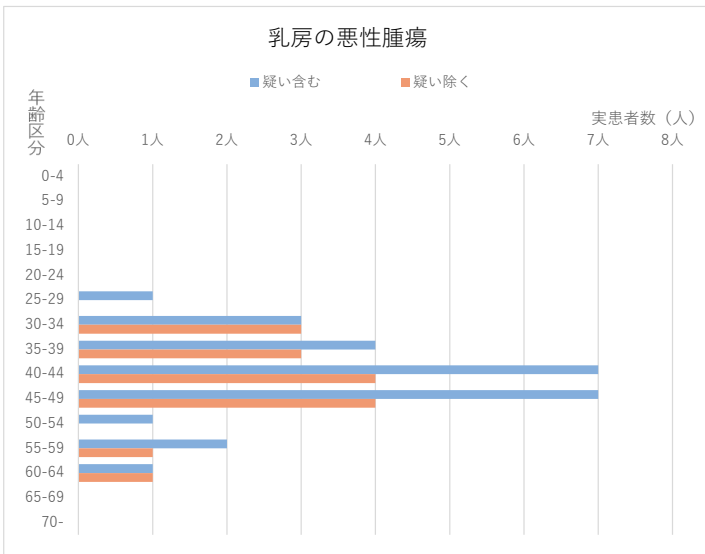
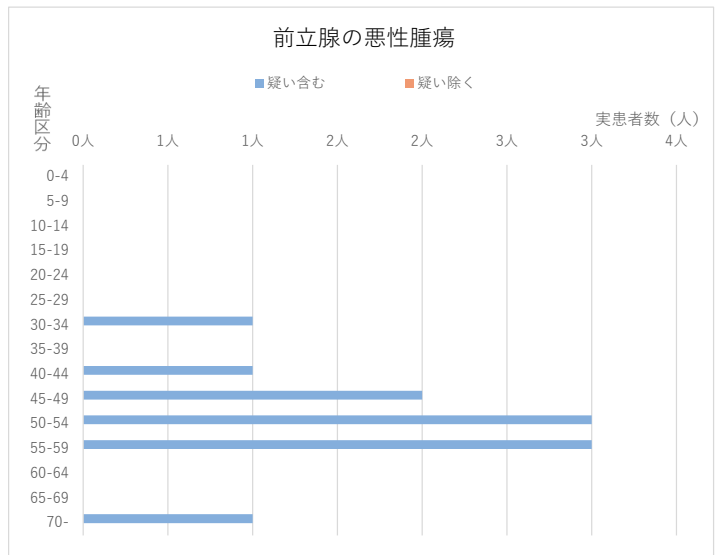
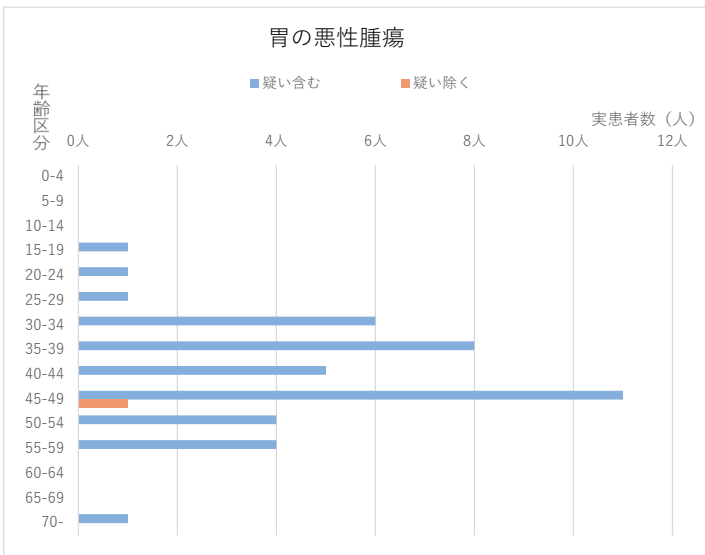
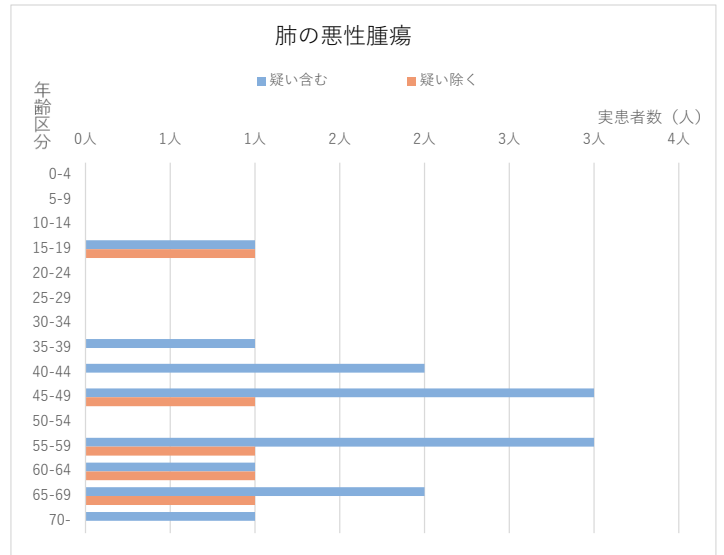
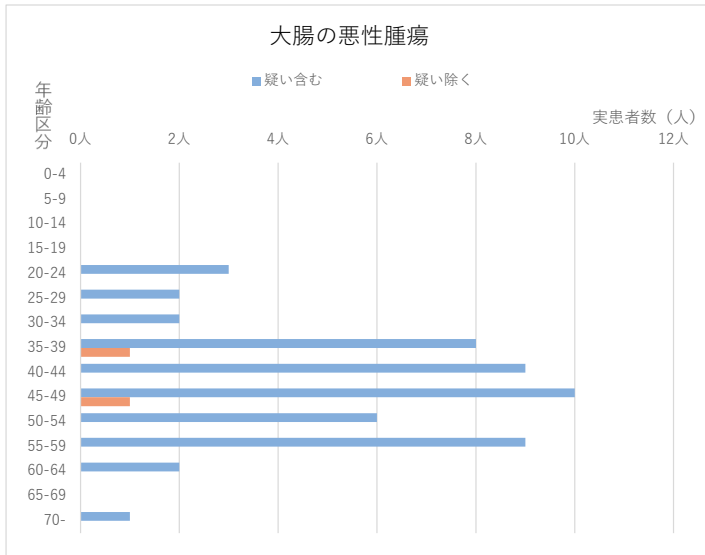
	2020年度	2021年度	2022年度
生活習慣病	11	22	12
悪性腫瘍	13	11	11
精神疾患	8	6	7
歯科	55	48	48
その他	254	243	264

10.生活習慣病医療費推移 ※医科（DPC含む）・調剤レセプト・疑い除く・按分医療費



	医療費（百万円）			加入者数（人）			実患者数（人）			受療率（%）		
	2020年度	2021年度	2022年度	2020年度	2021年度	2022年度	2020年度	2021年度	2022年度	2020年度	2021年度	2022年度
2型糖尿病	3	3	2	3,108人	2,762人	2,548人	72人	66人	67人	2%	2%	3%
高血圧症（本態性）	3	5	3	3,108人	2,762人	2,548人	106人	100人	96人	3%	4%	4%
脂質異常症	3	5	3	3,108人	2,762人	2,548人	167人	155人	160人	5%	6%	6%
2型糖尿病合併症	0	0	1	3,108人	2,762人	2,548人	10人	13人	11人	0%	0%	0%
虚血性心疾患	1	2	2	3,108人	2,762人	2,548人	31人	24人	22人	1%	1%	1%
脳血管疾患	0	1	0	3,108人	2,762人	2,548人	26人	21人	21人	1%	1%	1%
肝疾患	0	0	0	3,108人	2,762人	2,548人	29人	29人	29人	1%	1%	1%
腎不全	1	0	0	3,108人	2,762人	2,548人	6人	7人	7人	0%	0%	0%

11. 各種悪性腫瘍 診療開始日年齢 ※医科 (DPC含む)



■大腸の悪性腫瘍

年齢区分	疑い含む	疑い除く
0-4	0人	0人
5-9	0人	0人
10-14	0人	0人
15-19	0人	0人
20-24	3人	0人
25-29	2人	0人
30-34	2人	0人
35-39	8人	1人
40-44	9人	0人
45-49	10人	1人
50-54	6人	0人
55-59	9人	0人
60-64	2人	0人
65-69	0人	0人
70-	1人	0人

■肺の悪性腫瘍

年齢区分	疑い含む	疑い除く
0-4	0人	0人
5-9	0人	0人
10-14	0人	0人
15-19	1人	1人
20-24	0人	0人
25-29	0人	0人
30-34	0人	0人
35-39	1人	0人
40-44	2人	0人
45-49	3人	1人
50-54	0人	0人
55-59	3人	1人
60-64	1人	1人
65-69	2人	1人
70-	1人	0人

■胃の悪性腫瘍

年齢区分	疑い含む	疑い除く
0-4	0人	0人
5-9	0人	0人
10-14	0人	0人
15-19	1人	0人
20-24	1人	0人
25-29	1人	0人
30-34	6人	0人
35-39	8人	0人
40-44	5人	0人
45-49	11人	1人
50-54	4人	0人
55-59	4人	0人
60-64	0人	0人
65-69	0人	0人
70-	1人	0人

■前立腺の悪性腫瘍

年齢区分	疑い含む	疑い除く
0-4	0人	0人
5-9	0人	0人
10-14	0人	0人
15-19	0人	0人
20-24	0人	0人
25-29	0人	0人
30-34	1人	0人
35-39	0人	0人
40-44	1人	0人
45-49	2人	0人
50-54	3人	0人
55-59	3人	0人
60-64	0人	0人
65-69	0人	0人
70-	1人	0人

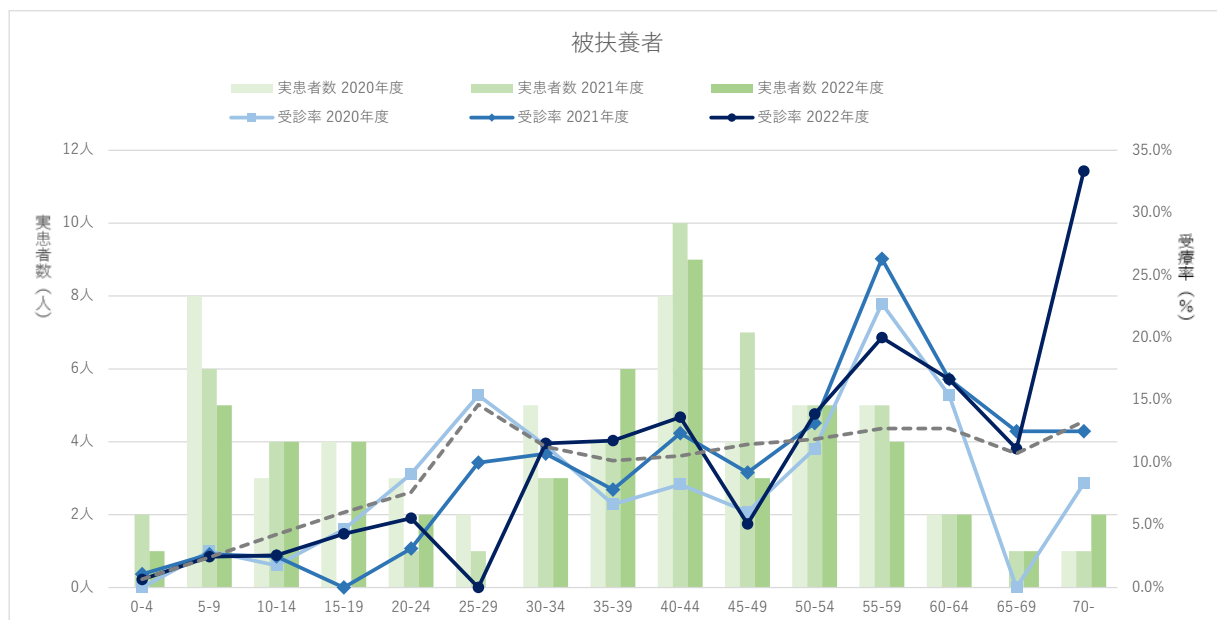
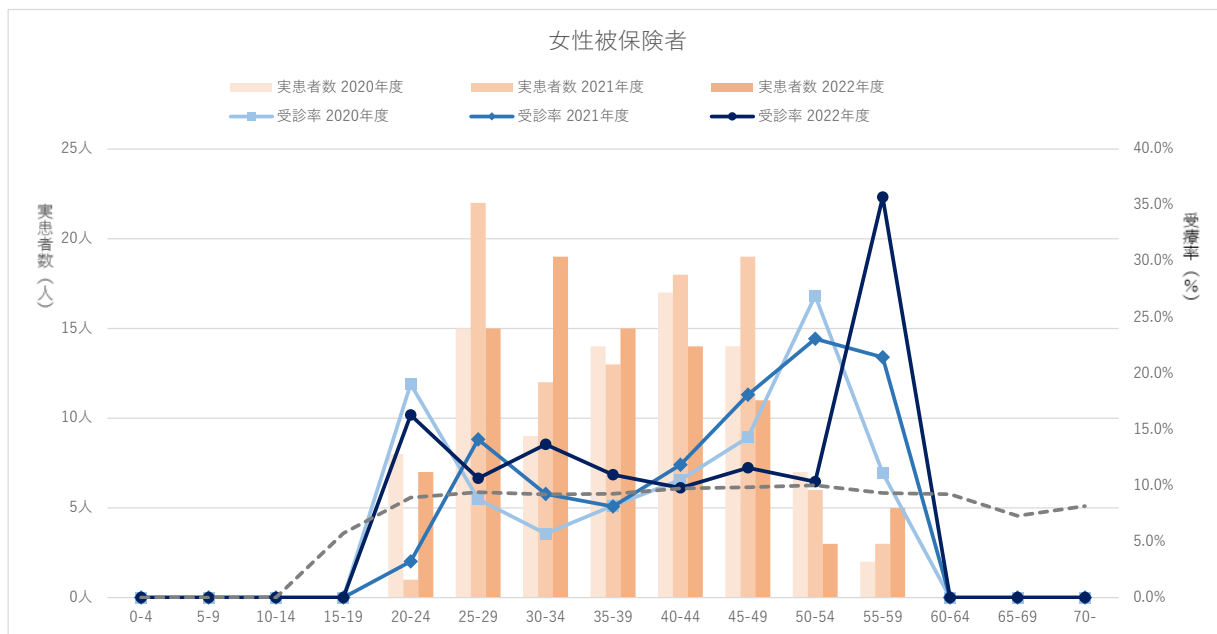
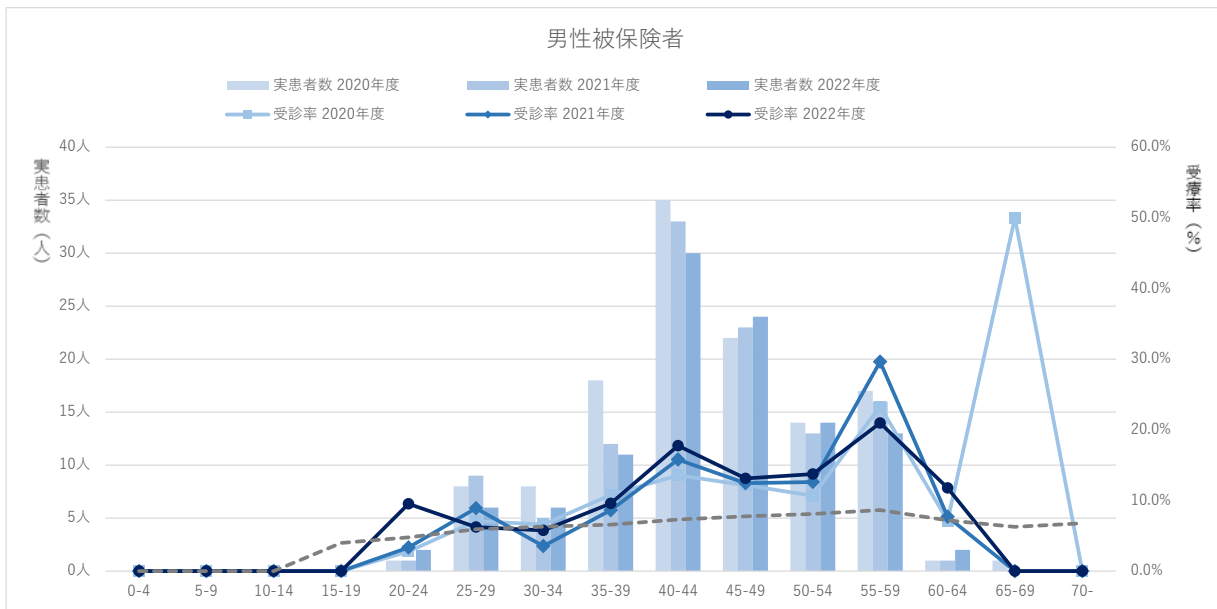
■乳房の悪性腫瘍

年齢区分	疑い含む	疑い除く
0-4	0人	0人
5-9	0人	0人
10-14	0人	0人
15-19	0人	0人
20-24	0人	0人
25-29	1人	0人
30-34	3人	3人
35-39	4人	3人
40-44	7人	4人
45-49	7人	4人
50-54	1人	0人
55-59	2人	1人
60-64	1人	1人
65-69	0人	0人
70-	0人	0人

■子宮の悪性腫瘍

年齢区分	疑い含む	疑い除く
0-4	0人	0人
5-9	0人	0人
10-14	0人	0人
15-19	0人	0人
20-24	0人	0人
25-29	3人	0人
30-34	4人	0人
35-39	9人	2人
40-44	12人	1人
45-49	14人	0人
50-54	4人	0人
55-59	4人	0人
60-64	0人	0人
65-69	0人	0人
70-	0人	0人

12. 精神疾患 実患者数/受療率 ※医科（DPC含む）・疑い除く



■男性被保険者

年齢区分	加入者数			実患者数			受診率			
	2020年度	2021年度	2022年度	2020年度	2021年度	2022年度	2020年度	2021年度	2022年度	2022年度他健保
0-4	0人	0人	0人	0人	0人	0人	#DIV/0!	#DIV/0!	#DIV/0!	0.0%
5-9	0人	0人	0人	0人	0人	0人	#DIV/0!	#DIV/0!	#DIV/0!	0.0%
10-14	0人	0人	0人	0人	0人	0人	#DIV/0!	#DIV/0!	#DIV/0!	0.0%
15-19	0人	0人	0人	0人	0人	0人	#DIV/0!	#DIV/0!	#DIV/0!	4.0%
20-24	36人	30人	21人	1人	1人	2人	2.8%	3.3%	9.5%	4.8%
25-29	113人	101人	96人	8人	9人	6人	7.1%	8.9%	6.3%	5.9%
30-34	121人	113人	104人	8人	4人	6人	6.6%	3.5%	5.8%	6.3%
35-39	167人	139人	115人	18人	12人	11人	10.8%	8.6%	9.6%	6.6%
40-44	258人	209人	169人	35人	33人	30人	13.6%	15.8%	17.8%	7.3%
45-49	181人	185人	183人	22人	23人	24人	12.2%	12.4%	13.1%	7.8%
50-54	131人	103人	102人	14人	13人	14人	10.7%	12.6%	13.7%	8.1%
55-59	73人	54人	62人	17人	16人	13人	23.3%	29.6%	21.0%	8.6%
60-64	14人	13人	17人	1人	1人	2人	7.1%	7.7%	11.8%	7.2%
65-69	2人	2人	3人	1人	0人	0人	50.0%	0.0%	0.0%	6.3%
70-	1人	1人	1人	0人	0人	0人	0.0%	0.0%	0.0%	6.8%

■女性被保険者

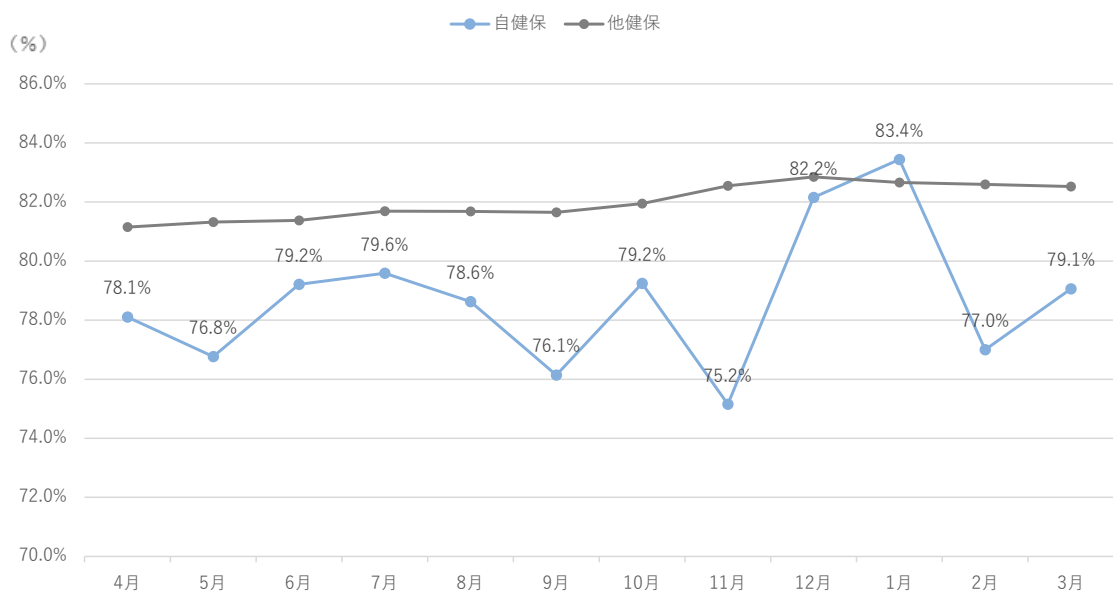
年齢区分	加入者数			実患者数			受診率			
	2020年度	2021年度	2022年度	2020年度	2021年度	2022年度	2020年度	2021年度	2022年度	2022年度他健保
0-4	0人	0人	0人	0人	0人	0人	#DIV/0!	#DIV/0!	#DIV/0!	0.0%
5-9	0人	0人	0人	0人	0人	0人	#DIV/0!	#DIV/0!	#DIV/0!	0.0%
10-14	0人	0人	0人	0人	0人	0人	#DIV/0!	#DIV/0!	#DIV/0!	0.0%
15-19	0人	0人	0人	0人	0人	0人	#DIV/0!	#DIV/0!	#DIV/0!	5.7%
20-24	42人	31人	43人	8人	1人	7人	19.0%	3.2%	16.3%	8.9%
25-29	171人	156人	141人	15人	22人	15人	8.8%	14.1%	10.6%	9.4%
30-34	158人	130人	139人	9人	12人	19人	5.7%	9.2%	13.7%	9.2%
35-39	171人	160人	137人	14人	13人	15人	8.2%	8.1%	10.9%	9.3%
40-44	162人	152人	143人	17人	18人	14人	10.5%	11.8%	9.8%	9.7%
45-49	98人	105人	95人	14人	19人	11人	14.3%	18.1%	11.6%	9.8%
50-54	26人	26人	29人	7人	6人	3人	26.9%	23.1%	10.3%	10.0%
55-59	18人	14人	14人	2人	3人	5人	11.1%	21.4%	35.7%	9.3%
60-64	1人	2人	1人	0人	0人	0人	0.0%	0.0%	0.0%	9.2%
65-69	1人	0人	0人	0人	0人	0人	0.0%	#DIV/0!	#DIV/0!	7.3%
70-	0人	0人	0人	0人	0人	0人	#DIV/0!	#DIV/0!	#DIV/0!	8.2%

■被扶養者

年齢区分	加入者数			実患者数			受診率			
	2020年度	2021年度	2022年度	2020年度	2021年度	2022年度	2020年度	2021年度	2022年度	2022年度他健保
0-4	224人	187人	155人	0人	2人	1人	0.0%	1.1%	0.6%	0.7%
5-9	274人	226人	202人	8人	6人	5人	2.9%	2.7%	2.5%	2.4%
10-14	169人	161人	155人	3人	4人	4人	1.8%	2.5%	2.6%	4.2%
15-19	86人	99人	93人	4人	0人	4人	4.7%	0.0%	4.3%	6.0%
20-24	33人	32人	36人	3人	1人	2人	9.1%	3.1%	5.6%	7.6%
25-29	13人	10人	7人	2人	1人	0人	15.4%	10.0%	0.0%	14.6%
30-34	44人	28人	26人	5人	3人	3人	11.4%	10.7%	11.5%	11.3%
35-39	60人	51人	51人	4人	4人	6人	6.7%	7.8%	11.8%	10.2%
40-44	97人	81人	66人	8人	10人	9人	8.2%	12.3%	13.6%	10.5%
45-49	66人	76人	59人	4人	7人	3人	6.1%	9.2%	5.1%	11.5%
50-54	45人	38人	36人	5人	5人	5人	11.1%	13.2%	13.9%	11.9%
55-59	22人	19人	20人	5人	5人	4人	22.7%	26.3%	20.0%	12.7%
60-64	13人	12人	12人	2人	2人	2人	15.4%	16.7%	16.7%	12.7%
65-69	5人	8人	9人	0人	1人	1人	0.0%	12.5%	11.1%	10.7%
70-	12人	8人	6人	1人	1人	2人	8.3%	12.5%	33.3%	13.3%

13. 後発医薬品（ジェネリック医薬品） 数量割合

後発医薬品（ジェネリック医薬品）の数量割合



■数量割合 (%)

		4月	5月	6月	7月	8月	9月	10月	11月	12月	1月	2月	3月	年度平均
自健保	全レセプト	78.1%	76.8%	79.2%	79.6%	78.6%	76.1%	79.2%	75.2%	82.2%	83.4%	77.0%	79.1%	78.7%
	医科入院 (DPC含む)	89.0%	100.0%	99.4%	89.7%	97.8%	90.2%	95.9%	75.6%	76.9%	62.9%	98.6%	85.9%	87.9%
	医科入院外	70.4%	54.7%	71.6%	74.2%	57.2%	56.0%	63.7%	49.1%	62.9%	65.5%	53.9%	50.5%	60.6%
	調剤	79.0%	79.1%	80.3%	80.3%	80.8%	78.4%	80.7%	78.2%	84.3%	84.9%	79.1%	81.4%	80.6%
	歯科	30.4%	49.0%	21.5%	33.7%	44.7%	46.0%	25.7%	40.8%	49.1%	51.1%	22.0%	43.4%	39.1%
他健保	全レセプト	81.2%	81.3%	81.4%	81.7%	81.7%	81.7%	81.9%	82.6%	82.9%	82.7%	82.6%	82.5%	82.0%
	医科入院 (DPC含む)	84.7%	84.8%	85.2%	84.8%	84.9%	85.2%	84.3%	86.0%	85.3%	85.5%	85.4%	85.2%	85.1%
	医科入院外	67.1%	67.5%	66.4%	67.8%	67.7%	66.7%	66.8%	67.9%	68.6%	67.9%	67.3%	67.7%	67.5%
	調剤	83.8%	83.9%	84.2%	84.4%	84.4%	84.4%	84.7%	85.2%	85.4%	85.3%	85.3%	85.1%	84.7%
	歯科	47.7%	47.7%	49.7%	48.5%	49.2%	49.3%	48.6%	49.2%	49.3%	49.5%	51.0%	51.2%	49.2%

$$\text{後発医薬品の数量シェア(置換え率)} = \frac{\text{後発医薬品の数量}}{\text{後発医薬品がある先発医薬品の数量} + \text{後発医薬品の数量}}$$

14.健診・問診レーダーチャート ※各年度末40歳以上

14-1.被保険者（全体）健診

■2020年度

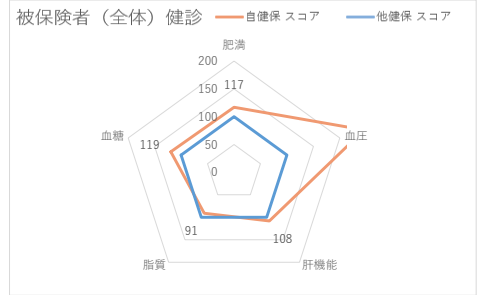
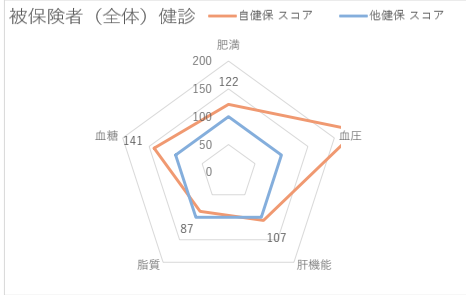
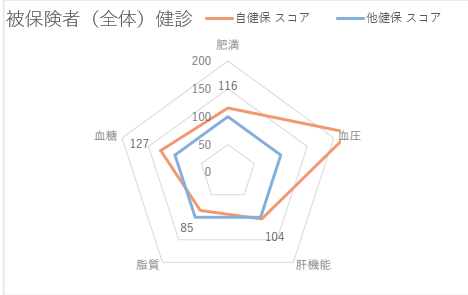
		肥満	血圧	肝機能	脂質	血糖
自健保	スコア	116	230	104	85	127
	非リスク者数	521人	704人	541人	607人	617人
	リスク者数	322人	139人	302人	236人	226人
	リスク者割合	38.2%	16.5%	35.8%	28.0%	26.8%
他健保	スコア	100	100	100	100	100
	リスク者割合	44.2%	37.9%	37.1%	23.7%	34.0%

■2021年度

		肥満	血圧	肝機能	脂質	血糖
自健保	スコア	122	242	107	87	141
	非リスク者数	488人	643人	504人	565人	573人
	リスク者数	270人	115人	254人	193人	185人
	リスク者割合	35.6%	15.2%	33.5%	25.5%	24.4%
他健保	スコア	100	100	100	100	100
	リスク者割合	43.5%	36.8%	35.9%	22.1%	34.3%

■2022年度

		肥満	血圧	肝機能	脂質	血糖
自健保	スコア	117	246	108	91	119
	非リスク者数	498人	670人	539人	602人	560人
	リスク者数	291人	119人	250人	187人	229人
	リスク者割合	36.9%	15.1%	31.7%	23.7%	29.0%
他健保	スコア	100	100	100	100	100
	リスク者割合	43.1%	37.1%	34.3%	21.6%	34.7%



14-2.被保険者（全体）問診

■2020年度

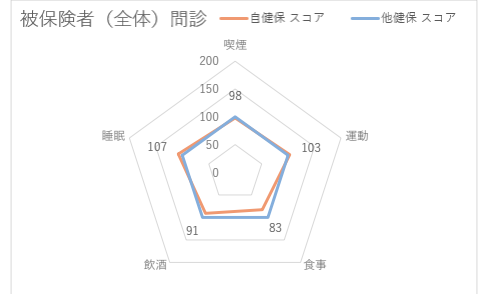
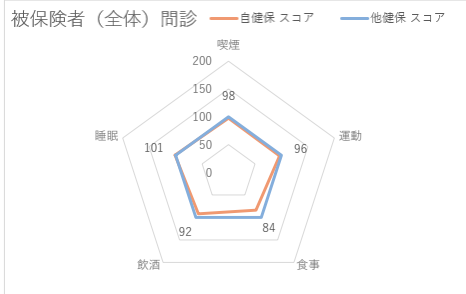
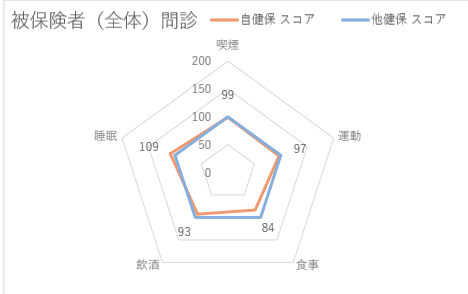
		喫煙	運動	食事	飲酒	睡眠
自健保	スコア	99	97	84	93	109
	非リスク者数	594人	240人	478人	686人	566人
	リスク者数	242人	584人	346人	143人	258人
	リスク者割合	28.9%	70.9%	42.0%	17.2%	31.3%
他健保	スコア	100	100	100	100	100
	リスク者割合	28.3%	69.9%	30.6%	10.8%	36.9%

■2021年度

		喫煙	運動	食事	飲酒	睡眠
自健保	スコア	98	96	84	92	101
	非リスク者数	529人	222人	428人	614人	467人
	リスク者数	218人	517人	311人	131人	272人
	リスク者割合	29.2%	70.0%	42.1%	17.6%	36.8%
他健保	スコア	100	100	100	100	100
	リスク者割合	27.4%	68.9%	31.0%	10.4%	37.5%

■2022年度

		喫煙	運動	食事	飲酒	睡眠
自健保	スコア	98	103	83	91	107
	非リスク者数	557人	257人	438人	633人	508人
	リスク者数	221人	515人	334人	145人	263人
	リスク者割合	28.4%	66.7%	43.3%	18.6%	34.1%
他健保	スコア	100	100	100	100	100
	リスク者割合	26.9%	67.7%	31.4%	10.5%	38.7%



14-3.被保険者（男性）健診

■2020年度

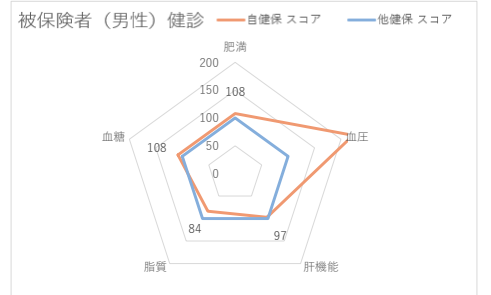
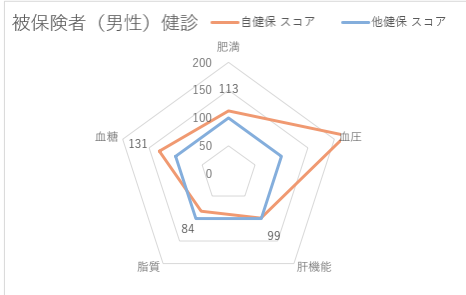
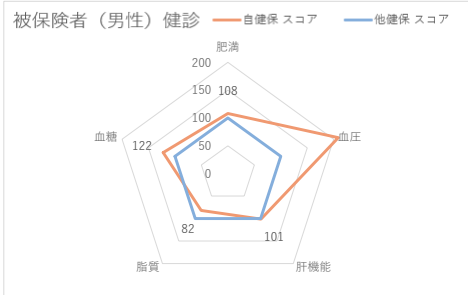
		肥満	血圧	肝機能	脂質	血糖
自健保	スコア	108	209	101	82	122
	非リスク者数	296人	458人	314人	368人	392人
	リスク者数	279人	117人	261人	207人	183人
	リスク者割合	48.5%	20.3%	45.4%	36.0%	31.8%
他健保	スコア	100	100	100	100	100
	リスク者割合	52.4%	42.5%	46.0%	29.5%	38.9%

■2021年度

		肥満	血圧	肝機能	脂質	血糖
自健保	スコア	113	222	99	84	131
	非リスク者数	273人	411人	279人	339人	353人
	リスク者数	232人	94人	226人	166人	152人
	リスク者割合	45.9%	18.6%	44.8%	32.9%	30.1%
他健保	スコア	100	100	100	100	100
	リスク者割合	51.8%	41.2%	44.3%	27.5%	39.4%

■2022年度

		肥満	血圧	肝機能	脂質	血糖
自健保	スコア	108	223	97	84	108
	非リスク者数	270人	420人	291人	350人	326人
	リスク者数	246人	96人	225人	166人	190人
	リスク者割合	47.7%	18.6%	43.6%	32.2%	36.8%
他健保	スコア	100	100	100	100	100
	リスク者割合	51.5%	41.5%	42.4%	26.9%	39.8%



14-4.被保険者（男性）問診

■2020年度

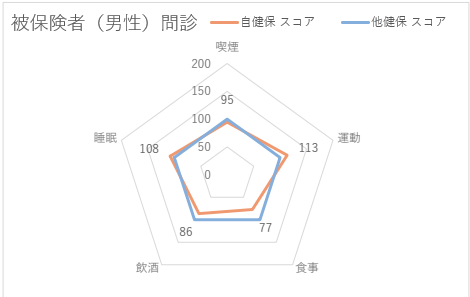
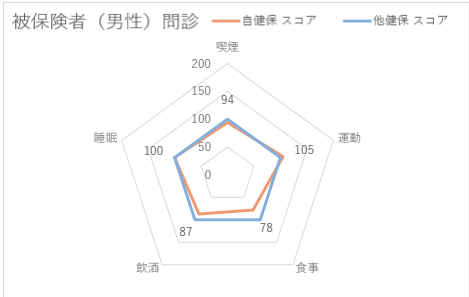
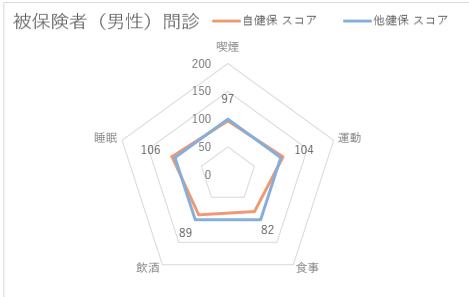
		喫煙	運動	食事	飲酒	睡眠
自健保	スコア	97	104	82	89	106
	非リスク者数	365人	184人	313人	434人	386人
	リスク者数	204人	376人	247人	130人	174人
	リスク者割合	35.9%	67.1%	44.1%	23.0%	31.1%
他健保	スコア	100	100	100	100	100
	リスク者割合	33.7%	68.5%	31.5%	13.6%	34.8%

■2021年度

		喫煙	運動	食事	飲酒	睡眠
自健保	スコア	94	105	78	87	100
	非リスク者数	314人	169人	262人	376人	319人
	リスク者数	183人	323人	230人	120人	173人
	リスク者割合	36.8%	65.7%	46.7%	24.2%	35.2%
他健保	スコア	100	100	100	100	100
	リスク者割合	32.8%	67.3%	31.9%	13.2%	35.2%

■2022年度

		喫煙	運動	食事	飲酒	睡眠
自健保	スコア	95	113	77	86	108
	非リスク者数	325人	194人	264人	380人	345人
	リスク者数	183人	310人	240人	128人	158人
	リスク者割合	36.0%	61.5%	47.6%	25.2%	31.4%
他健保	スコア	100	100	100	100	100
	リスク者割合	32.3%	66.0%	32.2%	13.4%	36.3%



14-5.被保険者（女性）健診

■2020年度

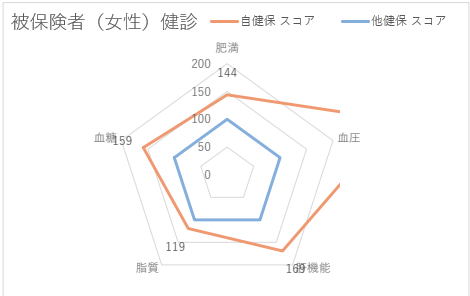
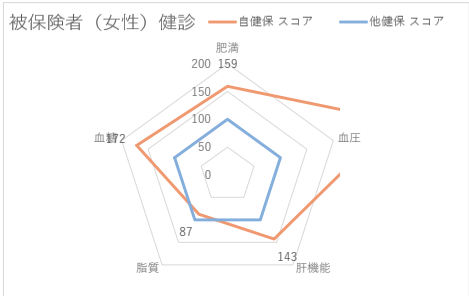
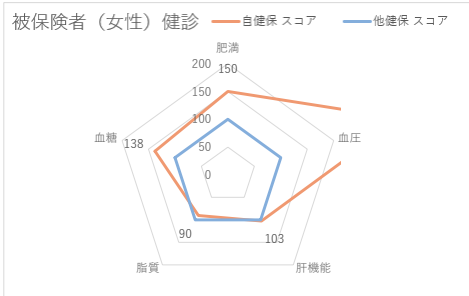
		肥満	血圧	肝機能	脂質	血糖
自健保	スコア	150	327	103	90	138
	非リスク者数	225人	246人	227人	239人	225人
	リスク者数	43人	22人	41人	29人	43人
	リスク者割合	16.0%	8.2%	15.3%	10.8%	16.0%
他健保	スコア	100	100	100	100	100
	リスク者割合	24.1%	26.9%	15.7%	9.8%	22.1%

■2021年度

		肥満	血圧	肝機能	脂質	血糖
自健保	スコア	159	316	143	87	172
	非リスク者数	215人	232人	225人	226人	220人
	リスク者数	38人	21人	28人	27人	33人
	リスク者割合	15.0%	8.3%	11.1%	10.7%	13.0%
他健保	スコア	100	100	100	100	100
	リスク者割合	23.9%	26.2%	15.8%	9.3%	22.4%

■2022年度

		肥満	血圧	肝機能	脂質	血糖
自健保	スコア	144	319	169	119	159
	非リスク者数	228人	250人	248人	252人	234人
	リスク者数	45人	23人	25人	21人	39人
	リスク者割合	16.5%	8.4%	9.2%	7.7%	14.3%
他健保	スコア	100	100	100	100	100
	リスク者割合	23.7%	26.9%	15.5%	9.2%	22.6%



14-6.被保険者（女性）問診

■2020年度

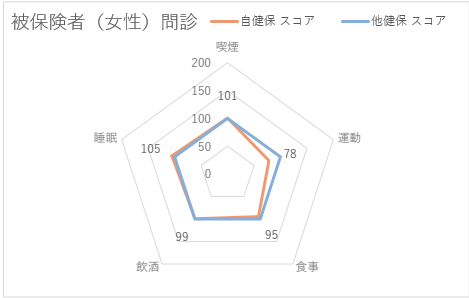
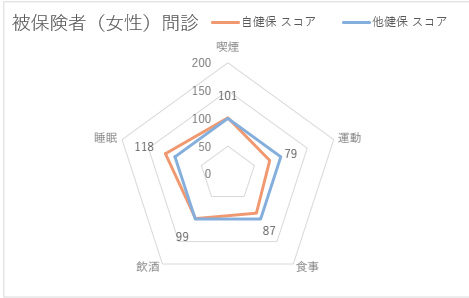
		喫煙	運動	食事	飲酒	睡眠
自健保	スコア	101	79	87	99	118
	非リスク者数	229人	56人	165人	252人	180人
	リスク者数	38人	208人	99人	13人	84人
	リスク者割合	14.2%	78.8%	37.5%	4.9%	31.8%
他健保	スコア	100	100	100	100	100
	リスク者割合	15.1%	73.2%	28.2%	4.0%	42.2%

■2021年度

		喫煙	運動	食事	飲酒	睡眠
自健保	スコア	101	78	95	99	105
	非リスク者数	215人	53人	166人	238人	148人
	リスク者数	35人	194人	81人	11人	99人
	リスク者割合	14.0%	78.5%	32.8%	4.4%	40.1%
他健保	スコア	100	100	100	100	100
	リスク者割合	14.6%	72.6%	28.9%	3.9%	43.0%

■2022年度

		喫煙	運動	食事	飲酒	睡眠
自健保	スコア	100	83	92	98	109
	非リスク者数	232人	63人	174人	253人	163人
	リスク者数	38人	205人	94人	17人	105人
	リスク者割合	14.1%	76.5%	35.1%	6.3%	39.2%
他健保	スコア	100	100	100	100	100
	リスク者割合	14.3%	71.6%	29.6%	3.9%	44.3%



14-7.被扶養者（全体）健診

■2020年度

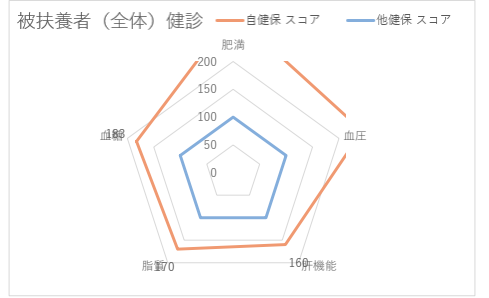
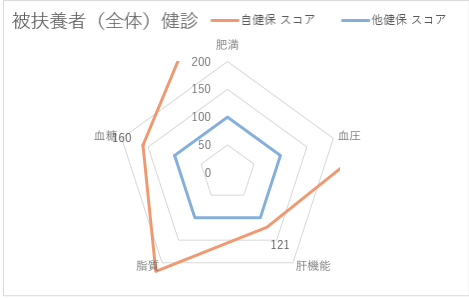
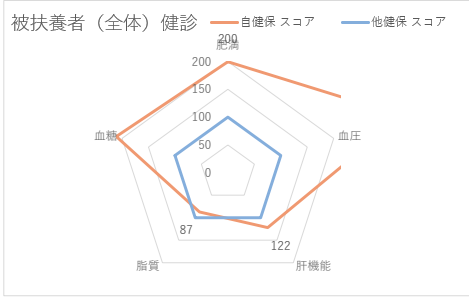
		肥満	血圧	肝機能	脂質	血糖
自健保	スコア	200	331	122	87	211
	非リスク者数	113人	116人	110人	112人	113人
	リスク者数	14人	11人	17人	15人	14人
	リスク者割合	11.0%	8.7%	13.4%	11.8%	11.0%
他健保	スコア	100	100	100	100	100
	リスク者割合	22.0%	28.6%	16.3%	10.3%	23.3%

■2021年度

		肥満	血圧	肝機能	脂質	血糖
自健保	スコア	415	342	121	219	160
	非リスク者数	124人	120人	113人	125人	112人
	リスク者数	7人	11人	18人	6人	19人
	リスク者割合	5.3%	8.4%	13.7%	4.6%	14.5%
他健保	スコア	100	100	100	100	100
	リスク者割合	22.2%	28.7%	16.6%	10.0%	23.2%

■2022年度

		肥満	血圧	肝機能	脂質	血糖
自健保	スコア	287	244	160	170	183
	非リスク者数	109人	104人	106人	111人	102人
	リスク者数	9人	14人	12人	7人	15人
	リスク者割合	7.6%	11.9%	10.2%	5.9%	12.8%
他健保	スコア	100	100	100	100	100
	リスク者割合	21.9%	28.9%	16.2%	10.1%	23.4%



14-8.被扶養者（全体）問診

■2020年度

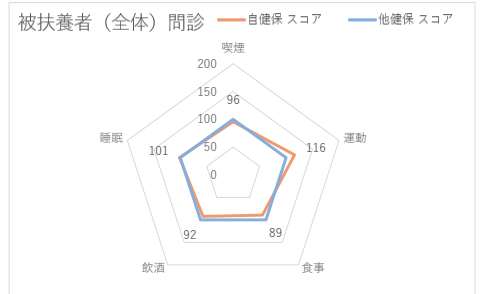
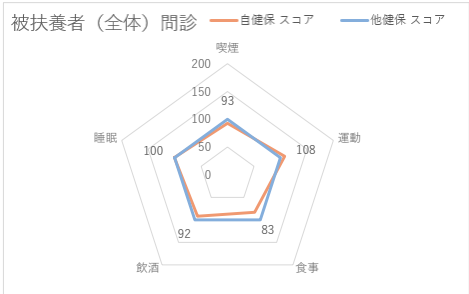
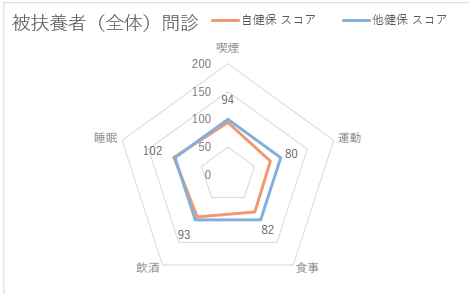
		喫煙	運動	食事	飲酒	睡眠
自健保	スコア	94	80	82	93	102
	非リスク者数	110人	30人	75人	99人	79人
	リスク者数	15人	79人	34人	10人	30人
	リスク者割合	12.0%	72.5%	31.2%	9.2%	27.5%
他健保	スコア	100	100	100	100	100
	リスク者割合	6.6%	65.8%	16.4%	2.8%	28.9%

■2021年度

		喫煙	運動	食事	飲酒	睡眠
自健保	スコア	93	108	83	92	100
	非リスク者数	112人	41人	75人	101人	77人
	リスク者数	17人	68人	34人	12人	32人
	リスク者割合	13.2%	62.4%	31.2%	10.6%	29.4%
他健保	スコア	100	100	100	100	100
	リスク者割合	6.4%	65.2%	17.1%	2.7%	29.7%

■2022年度

		喫煙	運動	食事	飲酒	睡眠
自健保	スコア	96	116	89	92	101
	非リスク者数	104人	48人	85人	104人	81人
	リスク者数	12人	67人	30人	12人	34人
	リスク者割合	10.3%	58.3%	26.1%	10.3%	29.6%
他健保	スコア	100	100	100	100	100
	リスク者割合	6.2%	64.0%	17.4%	2.9%	30.5%



STEP 2 健康課題の抽出

No.	STEP1 対応項目	基本分析による現状把握から見える主な健康課題		対策の方向性	優先すべき 課題
1	ア	業種柄、業務の都合上、不規則な生活になってしまう加入者も多い為、少しでも生活習慣が改善されるよう検討する必要がある。 近年、精神疾患による傷病手当金の請求が増加傾向にある。	➔	食生活や睡眠の質が改善されるようなセミナーの実施や啓蒙グッズの配布を検討。	

基本情報

No.	特徴		対策検討時に留意すべき点
1	平均年齢は39歳で比較的、若年層が多いことが特徴。 生活習慣病に罹患している加入者は少ないが、今後5年くらいで平均年齢が上がるのが想定される。 医療費も低く、人工透析者は0人である。	➔	全体的に高リスク者は少ないが、若年層における生活習慣病リスク者に対して保健事業を積極的に行い、40歳にならないうちに生活習慣等が改善できる対策を実施する必要がある。

保健事業の実施状況

No.	特徴		対策検討時に留意すべき点
1	・35～39歳の年齢層に対して、特定保健指導プログラムを実施している。 ・特定保健指導に関しては受診率が低い状況が続いている。また、対象者に対する受診勧奨が不十分な状況。	➔	・重症化リスクのある加入者にターゲットを絞り、医療機関への受診勧奨等、継続的にフォローを行う必要がある。 ・重症化予備群については、サプリメントや啓蒙グッズを配布する等のアプローチを行い、ヘルスリテラシーを持ってもらうことに注力する。

STEP 3 保健事業の実施計画

事業全体の目的

- ・加入者全体において、『生活習慣の改善』が実感できる状態になること。
- ・精神疾患による傷病手当金の請求者が減ること。

事業全体の目標

- ・特定保健指導対象者の人数を前年よりも減らすこと。
- ・精神疾患による傷病手当金の請求者を5人未満にすること。

事業の一覧

職場環境の整備

保健指導宣伝	健康管理推進委員会
--------	-----------

加入者への意識づけ

個別の事業

特定健康診査事業	特定健康診査
特定保健指導事業	特定保健指導
保健指導宣伝	子育て世帯向けの育児情報誌の配布
保健指導宣伝	広報誌パンフレット
保健指導宣伝	啓蒙グッズの配布
保健指導宣伝	ジェネリック促進グッズの配布
保健指導宣伝	健康セミナーの実施
保健指導宣伝	歯科検査キッド・重症化予防グッズの配布
疾病予防	二次検査受診勧奨事業
疾病予防	インフルエンザ予防接種
疾病予防	がん検診
疾病予防	脳ドッグ
疾病予防	若年層向け特定保健指導プログラムの実施
疾病予防	人間ドック・主婦ドック

※事業は予算科目順に並び替えて表示されています。

予算科目	注1) 事業分類	新規既存	事業名	対象者			注2) 実施主体	注3) プロセス分類	実施方法	注4) ストラクチャー分類	実施体制	予算額(千円)					事業目標	健康課題との関連													
				対象事業所	性別	年齢						実施計画																			
												令和6年度	令和7年度	令和8年度	令和9年度	令和10年度			令和11年度												
アウトプット指標												アウトカム指標																			
職場環境の整備																															
保健指導宣伝	1	既存	健康管理推進委員会	母体企業	男女	18～(上限なし)	加入者全員	3	ウ,ケ	月1回、母体事業所の役員・産業医・人事担当・健保組合職員で構成、合同で実施する。	ア,イ	月1回定期的に実施する。	198	198	198	198	198	198	保健事業の中長期的な施策立案から実施計画を策定、産業医の医学的なアドバイスも踏まえ、コラボヘルスを推進する。	業種柄、業務の都合上、不規則な生活になってしまう加入者も多い為、少しでも生活習慣が改善されるよう検討する必要がある。近年、精神疾患による傷病手当金の請求が増加傾向にある。											
													開催回数(【実績値】12回 【目標値】令和6年度：12回 令和7年度：12回 令和8年度：12回 令和9年度：12回 令和10年度：12回 令和11年度：12回)-					開催回数(【実績値】12回 【目標値】令和6年度：12回 令和7年度：12回 令和8年度：12回 令和9年度：12回 令和10年度：12回 令和11年度：12回)-													
加入者への意識づけ																															
個別の事業																															
特定健康診査事業	3	既存(法定)	特定健康診査	全て	男女	40～74	加入者全員	3	ス	1年に1度、契約健診機関にて実施する。	ア,カ,キ	主な契約健診機関2ヶ所及び東振協契約医療機関をメインにすることで被保険者をはじめ、被扶養者も受診しやすい体制を整える。	6,701	-	-	-	-	-	ここ数年は事業主からの受診勧奨も強化されている為、受診率は90%以上は維持出来ている。今後もこの高い水準の受診率を維持すること。	業種柄、業務の都合上、不規則な生活になってしまう加入者も多い為、少しでも生活習慣が改善されるよう検討する必要がある。近年、精神疾患による傷病手当金の請求が増加傾向にある。											
													特定健診実施率(【実績値】90.3% 【目標値】令和6年度：92.7% 令和7年度：92.9% 令和8年度：93.0% 令和9年度：93.1% 令和10年度：93.2% 令和11年度：93.4%)-					生活習慣リスク保有者率(【実績値】18.6% 【目標値】令和6年度：15% 令和7年度：15% 令和8年度：15% 令和9年度：15% 令和10年度：15% 令和11年度：15%)-													
													-																		
													内臓脂肪症候群該当者割合(【実績値】8.3% 【目標値】令和6年度：7% 令和7年度：7% 令和8年度：7% 令和9年度：7% 令和10年度：7% 令和11年度：7%)-																		
特定保健指導事業	4	既存(法定)	特定保健指導	全て	男女	40～74	基準該当者	1	ア,エ,コ,サ	対象者はICT面談または一部の契約健診機関において健診日当日に初回面談を実施する。	ウ,カ	委託契約を行っている事業者からの案内文書の送付と健保と事業主(コラボヘルsteam)によるメール案内。また、一部の契約健診機関による健診日当日初回面談の勧奨依頼。	2,666	-	-	-	-	-	・初回面談申込数の向上。 ・積極的支援から動機付け支援に移行する対象者を増やす。 また、動機付け支援から特定保健指導の対象外となるようにする。	業種柄、業務の都合上、不規則な生活になってしまう加入者も多い為、少しでも生活習慣が改善されるよう検討する必要がある。近年、精神疾患による傷病手当金の請求が増加傾向にある。											
													特定保健指導実施率(【実績値】8.5% 【目標値】令和6年度：58.3% 令和7年度：62.3% 令和8年度：65.6% 令和9年度：68.4% 令和10年度：70.8% 令和11年度：72.8%)-					特定保健指導対象者割合(【実績値】18.6% 【目標値】令和6年度：15% 令和7年度：15% 令和8年度：15% 令和9年度：15% 令和10年度：15% 令和11年度：15%)-													
													特定保健指導による特定保健指導対象者の減少率(【実績値】26.1% 【目標値】令和6年度：25% 令和7年度：25% 令和8年度：25% 令和9年度：25% 令和10年度：25% 令和11年度：25%)-																		
													腹囲2cm・体重2kg減を達成した者の割合(【実績値】- 【目標値】令和6年度：5% 令和7年度：5% 令和8年度：5% 令和9年度：5% 令和10年度：5% 令和11年度：5%)-																		
保健指導宣伝	5	新規	子育て世帯向けの育児情報誌の配布	全て	男女	20～50	加入者全員	1	ス	出産した被保険者・被扶養者の子育て世帯へ育児情報誌を配布。	シ,カ	適用情報、給付情報(出産育児一時金等)から毎月対象者データを抽出、業務委託業者へデータ授受。子育て家庭へ健康情報に特化した育児情報誌を、産後から3歳まで子供の成長に合わせて月刊誌で送付。	770	-	-	-	-	-	・乳幼児医療費の適正化 ・育児ストレスの増加による体調不良を防ぐためのメンタルヘルスの増進 ・子育て世帯に育児や子供・親である自身の健康意識の向上と生活習慣の改善	該当なし											
													-					-													
保健指導宣伝	2,3	既存	広報誌パンフレット	全て	男女	18～(上限なし)	被保険者	1	ス	被扶養者健診案内を対象者宛に郵送する。	カ,キ	年に3回案内を送付することで受診率を向上させる。	1,548	-	-	-	-	-	健康保険組合の事業への理解、健康管理に関する理解を深める啓蒙等。	該当なし(これまでの経緯等で実施する事業)											
													被保険者健診の受診率(【実績値】87% 【目標値】令和6年度：88% 令和7年度：89% 令和8年度：90% 令和9年度：91% 令和10年度：92% 令和11年度：93%)-					対象者全員へ配布するため。(アウトカムは設定されていません)													
												839	-	-	-	-	-														

予算科目	注1) 事業分類	新規既存	事業名	対象者			注2) 実施主体	注3) プロセス分類	実施方法	注4) ストラクチャー分類	実施体制	予算額(千円)					事業目標	健康課題との関連			
				対象事業所	性別	年齢						対象者	実施計画								
													令和6年度	令和7年度	令和8年度	令和9年度			令和10年度	令和11年度	
アウトプット指標												アウトカム指標									
2	既存		啓蒙グッズの配布	全て	男女	18～(上限なし)	被扶養者	3	ス	-	シ	-	被扶養者向け健診受診勧奨・健康増進の為に6月くらいに被扶養者宛に案内文書を送付。9月、11月の計3回実施する。	被扶養者向け健診受診勧奨・健康増進の為に6月くらいに被扶養者宛に案内文書を送付。9月、11月の計3回実施する。	被扶養者向け健診受診勧奨・健康増進の為に6月くらいに被扶養者宛に案内文書を送付。9月、11月の計3回実施する。	被扶養者向け健診受診勧奨・健康増進の為に6月くらいに被扶養者宛に案内文書を送付。9月、11月の計3回実施する。	被扶養者向け健診受診勧奨・健康増進の為に6月くらいに被扶養者宛に案内文書を送付。9月、11月の計3回実施する。	被扶養者向け健診受診勧奨・健康増進の為に6月くらいに被扶養者宛に案内文書を送付。9月、11月の計3回実施する。	被扶養者健診の受診率向上。	該当なし(これまでの経緯等で実施する事業)	
被扶養者健診の受診率(【実績値】67% 【目標値】令和6年度:68% 令和7年度:69% 令和8年度:70% 令和9年度:71% 令和10年度:72% 令和11年度:73%)-												被扶養者健診の受診率(【実績値】67% 【目標値】令和6年度:68% 令和7年度:69% 令和8年度:70% 令和9年度:71% 令和10年度:72% 令和11年度:73%)-									
2,7	既存		ジェネリック促進グッズの配布	全て	男女	0～(上限なし)	加入者全員	1	ス	-	シ	-	健康保険証カードケースを配布。	健康保険証カードケースを配布。	健康保険証カードケースを配布。	健康保険証カードケースを配布。	健康保険証カードケースを配布。	健康保険証カードケースを配布。	健康保険証カードケースを配布。	健康保険証カードケースを配布。	該当なし(これまでの経緯等で実施する事業)
カードケース配布率(【実績値】100% 【目標値】令和6年度:100% 令和7年度:100% 令和8年度:100% 令和9年度:100% 令和10年度:100% 令和11年度:100%)-												加入者をはじめ、健康保険証交付者には必ず配布する為。(アウトカムは設定されていません)									
カードケース配布率(【実績値】100% 【目標値】令和6年度:100% 令和7年度:100% 令和8年度:100% 令和9年度:100% 令和10年度:100% 令和11年度:100%)-																					
2,5	既存		健康セミナーの実施	全て	男女	18～(上限なし)	被保険者	3	ス		ア,シ		講師を招聘して、オンライン・事業所の会議室等を利用する実参加のハイブリッド型で実施。周知の方法は、社内メールやポータルサイトを利用する。	講師を招聘して、オンライン・事業所の会議室等を利用する実参加のハイブリッド型で実施。周知の方法は、社内メールやポータルサイトを利用する。	講師を招聘して、オンライン・事業所の会議室等を利用する実参加のハイブリッド型で実施。周知の方法は、社内メールやポータルサイトを利用する。	講師を招聘して、オンライン・事業所の会議室等を利用する実参加のハイブリッド型で実施。周知の方法は、社内メールやポータルサイトを利用する。	講師を招聘して、オンライン・事業所の会議室等を利用する実参加のハイブリッド型で実施。周知の方法は、社内メールやポータルサイトを利用する。	講師を招聘して、オンライン・事業所の会議室等を利用する実参加のハイブリッド型で実施。周知の方法は、社内メールやポータルサイトを利用する。	講師を招聘して、オンライン・事業所の会議室等を利用する実参加のハイブリッド型で実施。周知の方法は、社内メールやポータルサイトを利用する。	健保と事業所におけるコラボヘルスで、保健事業を実施していることをまずは知ってもらう必要がある。そのうえで、健康意識を持ってもらい生活習慣等の改善に役立ててもらいたい。	該当なし(これまでの経緯等で実施する事業)
参加人数(【実績値】 - 【目標値】令和6年度:50人 令和7年度:50人 令和8年度:50人 令和9年度:50人 令和10年度:50人 令和11年度:50人)-												参加人数(【実績値】 - 【目標値】令和6年度:50人 令和7年度:50人 令和8年度:50人 令和9年度:50人 令和10年度:50人 令和11年度:50人)-									
2,8	既存		歯科検査キット・重症化予防グッズの配布	全て	男女	18～(上限なし)	被保険者	3	ア,ス		シ		健保と人事担当者のコラボヘルス事業として配布物の選定などを行い、被保険者の自宅へ郵送にて配布。	・歯科疾患予防のため、歯周病検査キットなどを配布。 ・高血圧者、高血糖者(重症化リスク有)にサプリメントなどを配布。 →早期受診、治療につなげる。	同上	同上	同上	同上	同上	対象者の健康意識の向上(医療機関への受診や特定保健指導への参加など)	該当なし(これまでの経緯等で実施する事業)
申込者数(【実績値】 - 【目標値】令和6年度:300人 令和7年度:300人 令和8年度:300人 令和9年度:300人 令和10年度:300人 令和11年度:300人)-												申込者数(【実績値】 - 【目標値】令和6年度:300人 令和7年度:300人 令和8年度:300人 令和9年度:300人 令和10年度:300人 令和11年度:300人)-									
疾病予防	8	既存	二次検査受診勧奨事業	全て	男女	18～(上限なし)	加入者全員	3	イ		イ,カ		健康診断の結果から二次検査の対象者データを健診機関から毎月受け取り、受診の有無を個別に確認。加えて、健診結果票を産業医にチェックしてもらい面談が必要であれば個人面談を実施。	二次検査費用を健保で全額負担することにより、受診しやすい環境づくりをPRし重症化を未然に防ぐ。	同上	同上	同上	同上	同上	二次検査の受診率向上。	業種柄、業務の都合上、不規則な生活になってしまう加入者も多い為、少しでも生活習慣が改善されるよう検討する必要がある。近年、精神疾患による傷病手当金の請求が増加傾向にある。
	8	既存	インフルエンザ予防接種	全て	男女	18～(上限なし)	被保険者	3	ス		シ		被保険者に対してインフルエンザ予防接種を行う。	・事業所内の会議室で集団接種(2回) ・21時まで接種が可能な医療機関と契約 ・事業所の提携クリニックでも受診が可能	接種可能な医療機関を増やし(地方エリア勤務者も接種可)、全社メール&社内イントラネットで予防接種促進を図る。	同上	同上	同上	同上	同上	社内における接種率を向上させることで集団感染を防ぐ。
接種者数(【実績値】250人 【目標値】令和6年度:300人 令和7年度:300人 令和8年度:300人 令和9年度:300人 令和10年度:300人 令和11年度:300人)-												接種者数(【実績値】250人 【目標値】令和6年度:300人 令和7年度:300人 令和8年度:300人 令和9年度:300人 令和10年度:300人 令和11年度:300人)-									
												8,391									

予算科目	注1) 事業分類	新規既存	事業名	対象者			注2) 実施主体	注3) プロセス分類	実施方法	注4) ストラクチャー分類	実施体制	予算額(千円)					事業目標	健康課題との関連		
				対象事業所	性別	年齢						実施計画								
												令和6年度	令和7年度	令和8年度	令和9年度	令和10年度			令和11年度	
アウトプット指標												アウトカム指標								
3	既存		がん検診	全て	男女	18～(上限なし)	加入者全員	1	ウ	カ	健康診断の項目へ含めることによって合理的に受診が可能であり、早期発見も可能となる。	定期健康診断の中に下記の検査を含めることにより、合理的に早期発見が可能となる。 <被保険者・被扶養者> 子宮がん検診・乳がん検診・胃部X線検診	同上	同上	同上	同上	同上	早期発見・早期治療による重症化予防を目的とする。	該当なし(これまでの経緯等で実施する事業)	
受診者数(【実績値】1,500人 【目標値】令和6年度：1,550人 令和7年度：1,550人 令和8年度：1,550人 令和9年度：1,550人 令和10年度：1,550人 令和11年度：1,550人)-												受診者数(【実績値】1,500人 【目標値】令和6年度：1,550人 令和7年度：1,550人 令和8年度：1,550人 令和9年度：1,550人 令和10年度：1,550人 令和11年度：1,550人)-								
8	既存		脳ドッグ	全て	男女	18～(上限なし)	被保険者	1	ス	シ	年1回の健診のオプション検査として被保険者に1万円の補助を行う。	年1回のオプション検査とする。	脳異常の早期発見を図る。	同上	同上	同上	同上	同上	近年脳疾患が多発しており、早期発見・早期治療により医療費を抑える。	該当なし(これまでの経緯等で実施する事業)
受診者数(【実績値】5人 【目標値】令和6年度：10人 令和7年度：10人 令和8年度：10人 令和9年度：10人 令和10年度：10人 令和11年度：10人)-												受診者数(【実績値】5人 【目標値】令和6年度：10人 令和7年度：10人 令和8年度：10人 令和9年度：10人 令和10年度：10人 令和11年度：10人)-								
4	新規		若年層向け特定保健指導プログラムの実施	全て	男女	35～39	加入者全員	1	ア,エ,サ	ウ,カ	健診結果から35～39歳の特定保健指導の対象者を抽出	委託契約を行っている事業者からの案内文書の送付と健保と事業主(コラボヘルスチーム)によるメール案内。	<被保険者> 特定保健指導の認知度を高めるため、対象者へ個別にメールで受診勧奨を行い、その後もリマインドなどのフォローを行う。 <被扶養者> 郵送で案内し、面談予約を促進する。ICT面談または直接面談どちらも選択できるように整備した。	同上	同上	同上	同上	同上	第3期データヘルス期間中に平均年齢が40歳以上になることが見込まれるため、40歳到達前に特定保健指導と同等のプログラムを実施することで今後の特定保健指導(法定)の対象者を減少させる。	該当なし(これまでの経緯等で実施する事業)
受診者数(【実績値】5人 【目標値】令和6年度：10人 令和7年度：10人 令和8年度：10人 令和9年度：10人 令和10年度：10人 令和11年度：10人)-												受診者数(【実績値】5人 【目標値】令和6年度：10人 令和7年度：10人 令和8年度：10人 令和9年度：10人 令和10年度：10人 令和11年度：10人)-								
3	既存		人間ドック・主婦ドック	全て	男女	18～74	加入者全員	3	ス	ア,カ,キ	40歳未満でも1年に1度、契約健診機関にて実施する。	主な契約健診機関2ヶ所及び東振協契約医療機関をメインにすることで被保険者をはじめ、被扶養者も受診しやすい体制を整える。	40歳未満の特定健診対象外の被保険者及び被扶養者に対して実施。	40歳未満の特定健診対象外の被保険者及び被扶養者に対して実施。	40歳未満の特定健診対象外の被保険者及び被扶養者に対して実施。	40歳未満の特定健診対象外の被保険者及び被扶養者に対して実施。	40歳未満の特定健診対象外の被保険者及び被扶養者に対して実施。	40歳未満の特定健診対象外の被保険者及び被扶養者に対して実施。	被保険者及び被扶養者の健康の保持増進の為、また、有所見者へのアプローチを強化、重症化の防止・疾病の早期発見、早期治療。	該当なし(これまでの経緯等で実施する事業)
人間ドック実施率(【実績値】87.1% 【目標値】令和6年度：90% 令和7年度：91% 令和8年度：92% 令和9年度：93% 令和10年度：94% 令和11年度：95%)-												生活習慣リスク保有者率(【実績値】18.6% 【目標値】令和6年度：15% 令和7年度：15% 令和8年度：15% 令和9年度：15% 令和10年度：15% 令和11年度：15%)-								

注1) 1. 職場環境の整備 2. 加入者への意識づけ 3. 健康診査 4. 保健指導・受診勧奨 5. 健康教育 6. 健康相談 7. 後発医薬品の使用促進 8. その他の事業

注2) 1. 健保組合 2. 事業主が主体で保健事業の一部としても活用 3. 健保組合と事業主との共同事業

注3) ア. 加入者等へのインセンティブを付与 イ. 受診状況の確認(要医療者・要精密検査者の医療機関受診状況) ウ. 受診状況の確認(がん検診・歯科健診の受診状況) エ. ICTの活用 オ. 専門職による健診結果の説明 カ. 他の保険者と共同で集計データを持ち寄って分析を実施 キ. 定量的な効果検証の実施
ク. 対象者の抽出(優先順位づけ、事業所の選定など) ケ. 参加の促進(選択制、事業主の協力、参加状況のモニタリング、環境整備) コ. 健診当日の面談実施・健診受診の動線活用 サ. 就業時間内も実施可(事業主と合意) シ. 保険者以外が実施したがん検診のデータを活用 ス. その他

注4) ア. 事業主との連携体制の構築 イ. 産業医または産業保健師との連携体制の構築 ウ. 外部委託先の専門職との連携体制の構築 エ. 他の保険者との健診データの連携体制の構築 オ. 自治体との連携体制の構築 カ. 医療機関・健診機関との連携体制の構築 キ. 保険者協議会との連携体制の構築 ク. その他の団体との連携体制の構築
ケ. 保険者内の専門職の活用(共同設置保健師等を含む) コ. 運営マニュアルの整備(業務フローの整理) サ. 人材確保・教育(ケースカンファレンス/ライブラリーの設置) シ. その他